



## Aebi Schmidt Group in Kürze

TEUR	2018		2017	
<b>UMSÄTZE NACH SEGMENTEN</b>				
Aebi Produkte	58 674	14.2%	60 433	15.8%
Schmidt Produkte	200 912	48.5%	200 854	52.7%
Meyer/Swenson Produkte	32 638	7.9%	33 688	8.8%
M-B Produkte (6 Monate)	28 368	6.9%	0	0.0%
Service- und Ersatzteilgeschäft	92 817	22.5%	86 324	22.7%
<b>Total Nettoumsatzerlöse</b>	<b>413 409</b>	<b>100.0%</b>	<b>381 299</b>	<b>100.0%</b>
<b>BILANZ</b>				
Umlaufvermögen	240 668	81.5%	186 631	80.6%
Anlagevermögen	54 689	18.5%	44 986	19.4%
<b>Total Aktiven</b>	<b>295 357</b>	<b>100.0%</b>	<b>231 617</b>	<b>100.0%</b>
Fremdkapital	234 649	79.4%	143 010	61.7%
Eigenkapital (inkl. nachrangiges Darlehen)	60 708	20.6%	88 607	38.3%
<b>Total Passiven</b>	<b>295 357</b>	<b>100.0%</b>	<b>231 617</b>	<b>100.0%</b>
<b>ANZAHL MITARBEITENDE (VOLLZEITSTELLEN)</b>				
Deutschland	454	25.1%	438	28.2%
Schweiz	249	13.8%	240	15.5%
Polen	277	15.3%	257	16.6%
Niederlande	220	12.2%	216	13.9%
USA	426	23.5%	195	12.6%
Andere	183	10.1%	204	13.2%
<b>Total Mitarbeitende</b>	<b>1 809</b>	<b>100.0%</b>	<b>1 550</b>	<b>100.0%</b>

Ob Start- und Landebahnen von Flughäfen, ob Gehwege, Autobahnen oder Grünflächen in anspruchsvollem Gelände – die Einsatzgebiete für Produkte der Aebi Schmidt Group sind vielseitig. Und vielseitig ist auch unser Angebot: Es umfasst eigene Fahrzeuge, An- und Aufbaugeräte für die individuelle Fahrzeugausrüstung sowie intelligente Produktsysteme und passgenaue Dienstleistungen. Die jahrzehntelange und vielseitige Erfahrung macht die Aebi Schmidt Group einzigartig – und zu einem ebenso verlässlichen wie kompetenten Partner für Kunden aus aller Welt. Unser Service- und Dienstleistungsprogramm ist auf die Bedürfnisse der Kunden zugeschnitten und bietet für nahezu jede Herausforderung eine passende Lösung.

## Vision und Ziele

Im Jahr 2022 ist die Aebi Schmidt Group der weltweite Marktführer für intelligente Produktsysteme und Dienstleistungen zur Bearbeitung von unternehmenskritischen Verkehrs- und Grünflächen. Mit «intelligent» meinen wir die Steuerung und Automatisierung unserer Maschinen sowie deren Verknüpfung und Vernetzung. Unser Ziel sind Gesamtlösungen für ein wirtschaftliches, sicheres und nachvollziehbares Reinigen und Räumen. So verbessern wir die Leistungsfähigkeit unserer Kunden und erleichtern ihnen ihre Arbeit. Um dies zu erreichen und auch in Zukunft erfolgreich zu sein, verfolgen wir Wachstums- und Effizienzsteigerungsziele, die auf einer hochqualifizierten Belegschaft und einer schlanken und schlagkräftigen Organisation basieren.

# Geschäftsbericht 2018

Zahlen und Fakten .....	2
Vorwort des CEO – Das Geschäftsjahr 2018 .....	4
Wichtige Ereignisse 2018 .....	6
Anwendungsgebiete .....	8
Operative Unternehmensstruktur .....	9
Produktepalette .....	10
<b>Berichterstattung Aebi Schmidt Group .....</b>	<b>12</b>
Wirtschaftlich stark – und nachhaltig .....	12
Aebi Schmidt Group Werte .....	13
Kreislaufwirtschaft .....	14
Unsere Standorte .....	16
Kunden, Vertrieb und Märkte .....	18
Produkte und Dienstleistungen .....	24
Produktionsbetriebe .....	30
<b>Corporate Governance .....</b>	<b>32</b>
Verwaltungsrat .....	32
Geschäftsleitung .....	34
Gruppenstruktur .....	36
Corporate Governance Bericht .....	37
<b>Nachhaltigkeit .....</b>	<b>40</b>
Vorwort des CEO .....	40
Mitarbeitende .....	42
Gemeinwesen .....	45
Umwelt .....	47
Angaben zur Nachhaltigkeitsberichterstattung .....	50
GRI-Inhaltsindex .....	51
<b>Adressen .....</b>	<b>55</b>

# Zahlen & Fakten

**800 000**  
PRODUKTIONSSTUNDEN WELTWEIT



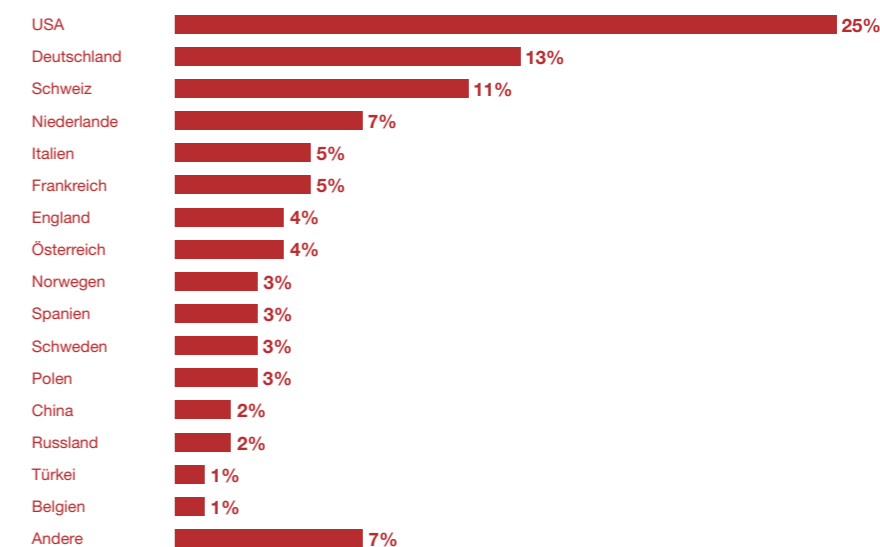

**15**

## SERVICE-ORGANISATIONEN

Eigene Serviceorganisationen decken den Markt im jeweiligen Land ab.

## UMSATZ NACH LÄNDERN

Jahr 2018 (Restatement)



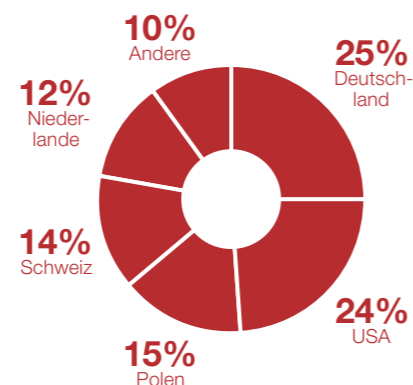
**120**

## VERTRIEBSPARTNER WELTWEIT

Ergänzt werden die eigenen Vertriebsorganisationen durch ein weltweit agierendes Händlernetz.

## MITARBEITENDE NACH LÄNDERN

In Vollzeitstellen



**1809**

## MITARBEITENDE IN VOLLZEITSTELLEN

Wir profitieren von der grossen Kompetenz und dem leidenschaftlichen Engagement unserer Mitarbeitenden.



**413**

## MILLIONEN EURO

Die Aebi Schmidt Group erzielte im abgelaufenen Geschäftsjahr Nettoumsatzerlöse von 413 409 000 Euro.

**10**

## KOMPETENZ- UND PRODUKTIONSSTÄTTEN

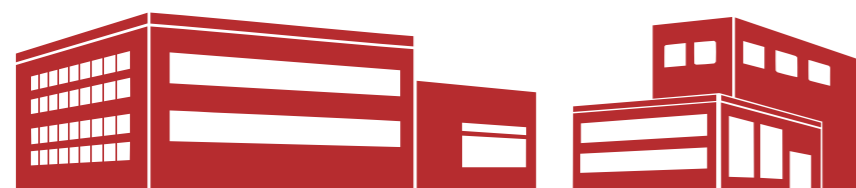
Mit insgesamt 73 000 m<sup>2</sup> Produktionsfläche.



**70**

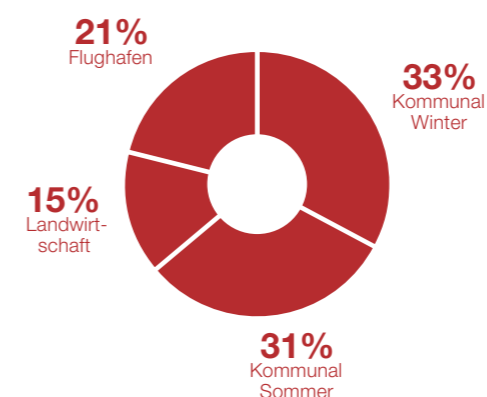
## AUSBILDUNGSPLÄTZE FÜR LERNENDE

Attraktive Ausbildungsplätze und -möglichkeiten für den Berufseinstieg an verschiedenen Standorten.



## UMSATZ NACH ANWENDUNGSGEBIETEN

Jahr 2018





## Das Geschäftsjahr 2018

**Finanziell und auch organisatorisch hat sich die Aebi Schmidt Group 2018 positiv entwickelt. Die Akquisition des führenden US-amerikanischen Herstellers von Schneeräumungs- und Reinigungsmaschinen im Bereich Flughafen, M-B Companies, sowie Produktinnovationen sorgten dafür, dass die Gruppe ihre Marktposition global weiter ausbauen konnte.**

Insgesamt erzielte die Aebi Schmidt Group einen Umsatz von 413 Millionen Euro. Dies entspricht einem Umsatzwachstum von 8% gegenüber dem Vorjahr, was hauptsächlich akquisitionsbedingt ist. Ein

**Das After-Sales-Geschäft ist auf Kurs und wir konnten eine organische Steigerung gegenüber dem Vorjahr von fast 5% verzeichnen.**

Highlight war der Auftragseingang, den wir im Vergleich zum Vorjahr um 20% verbessert haben, 9% durch organisches Wachstum.

Das After-Sales-Geschäft ist für uns der Unternehmensbereich mit dem grössten Potential in den bestehenden Märkten. Deshalb ist er strategisch zentral und demzufolge wurde neu die Funktion des Chief After Sales Officer geschaffen, die Burkhard Ditsche im Juni 2018 übernommen hat. Mit Erfolg: Das After-Sales-Geschäft ist auf Kurs und wir konnten eine organische Steigerung gegenüber dem Vorjahr von fast 5% verzeichnen.

Auf der Kostenseite haben wir weitere Einsparungen erzielt und dadurch das Jahresergebnis gegenüber dem Vorjahr deutlich verbessert. Damit verbunden ist ein klarer Anstieg der Marktanteile: Im Flughafengeschäft sind wir inzwischen weltweit die Nummer eins.

### Erfolgreiche Akquisition in den USA

Unser Markt konsolidiert sich zunehmend und an diesem Prozess nehmen wir aktiv teil und werden auch in Zukunft Gelegenheiten und Chancen zur Übernahme von passenden Unternehmen wahrnehmen. Dank der Akquisition von M-B Companies breiten wir unser Portfolio in Nordamerika aus und stärken unser Vertriebs- und Service-Netz.

In der zweiten Jahreshälfte 2018 und darüber hinaus arbeitet das Projektteam mit Hochdruck an der Integration von M-B Companies. Es gilt, Synergien zwischen allen Organisationseinheiten zu identifizieren und einen klaren Plan umzusetzen, damit M-B innerhalb von zwölf Monaten vollständig in die Aebi Schmidt Group integriert werden kann. Das Integrations-team hat fünf Schwerpunkte identifiziert, um das Wachstum unseres Unternehmens in Nordamerika zu sichern:

1. Geographische Ausweitung
2. Kosteneinsparungen durch eine unternehmensweite Beschaffung
3. Absatzsteigerung durch das Nutzen aller vorhandenen Vertriebskanäle
4. Synergien dank dem Austausch von Best Practices
5. Verbesserung und Erweiterung der bestehenden Produktlinien

Die Teams in Nordamerika bringen viel Erfahrung, Talent und Motivation mit, und wir sehen grosse Chancen und viel Wachstumspotenzial für unsere nordamerikanische Organisation.

Ein erster gemeinsamer Erfolg mit M-B Companies ist der Grossauftrag des Flughafens Beijing Daxing International Airport. Bis Juni 2019 liefern wir verschiedene Reinigungsmaschinen der Marken Schmidt und M-B Companies an den neuen Grossflughafen – eine sehr gute Referenz für den asiatischen Markt mit seinem grossen Wachstumspotenzial! Der Zuschlag zeigt darüber hinaus, wie optimal sich die Maschinen von Aebi Schmidt und M-B Companies ergänzen. Dass uns ein derartiger Erfolg so kurz nach dem Zusammenschluss gelungen ist, motiviert uns, das Flughafengeschäft gemeinsam mit M-B Companies weiter auszubauen.

### Erste vollelektrische Kehrmaschine lanciert

Im Mai 2018 haben wir unsere erste vollelektrische Kehrmaschine, eSwingo, auf der IFAT in München vorgestellt, mit viel positivem Echo der Kunden. Es folgten Vorführungen bei Kunden, bei denen

**In jedem unserer Geschäftsfelder wollen wir im Minimum unter den Top 3 in Europa sein; im Airport-Geschäft bauen wir unsere weltweite Leader-Position weiter aus.**

das Fahrzeug sowohl durch seine Fahreigenschaften als auch durch seine Kehreigenschaften positiv auffiel. Bei beiden gab es kaum Unterschiede zu den Kehrmaschinen mit Dieselmotor. Die eSwingo geht 2019 in Serienproduktion und wir sind überzeugt, mit dieser Maschine ein sehr wettbewerbsfähiges Produkt auf den Markt gebracht zu haben.

### Ein Unikum im US-Markt

Im nordamerikanischen Markt lancierten wir mit dem Evolution-Streuer ein einzigartiges Produkt: einen Swenson-Streuer mit einer auf europäischer Technologie basierenden Software-Steuerung. Die Steuerung erlaubt dieser Maschine eine kontrollierte, zielgerichtete und genau dosierte Streuung – ein Unikum im nordamerikanischen Markt!

### Ausblick und strategische Prioritäten 2019

In jedem unserer Geschäftsfelder wollen wir im Minimum unter den Top 3 in Europa sein; im Airport-Geschäft bauen wir unsere weltweite Leader-Position weiter aus. Zudem ist es unser Ziel, auch im Bereich Servitization führend zu werden und unseren Umsatz weiter zu steigern. In Asien halten wir unsere Marktführerschaft im Airport-Geschäft und treiben den Markteintritt mit ausgewählten Produkten über lokale Geschäfts- und Kooperationspartner voran. Im nordamerikanischen Markt verfolgen wir zwei Ziele: eine aktivere Bearbeitung des kanadischen Marktes und die Technologie-Führerschaft in den USA.

### Neue Dachmarke und Produkte-Logos

Um unsere ambitionierten Ziele zu erreichen, wollen und müssen wir die Stärken unserer Gruppe noch besser nutzen. Und: Wir wollen als starkes, solides, vertrauenswürdiges Unternehmen wahrgenommen werden – auch optisch. Unsere histo-

risch gewachsene Markenwelt ist kompliziert und unübersichtlich geworden und entsprach nicht länger der neuen strategischen Ausrichtung. Deshalb haben wir sie vereinfacht und vereinheitlicht.

Neben dem Anspruch, künftig stärker als Gruppe aufzutreten, ist uns Folgendes sehr wichtig: Eine starke Marke entsteht nicht mit neuen Logos. Es sind die Menschen, die eine Marke mit Leben und mit Werten füllen. Unsere 2000 engagierten Mitarbeiterinnen und Mitarbeiter leisten Tag für Tag ihren Beitrag dazu – und dafür bedanke ich mich an dieser Stelle herzlich.

Barend Fruithof  
CEO

### Die Marken der Aebi Schmidt Group

Die Aebi Schmidt Group ist ein Verbund traditionsreicher Marken für Spezialfahrzeuge und Anbaugeräte, die allesamt führend sind in ihren jeweiligen Märkten. Über die Jahre ist unsere historisch gewachsene Markenwelt indessen kompliziert und unübersichtlich geworden. Deshalb haben wir sie vereinfacht und vereinheitlicht. Zudem wollen wir künftig stärker als Gruppe auftreten und wahrgenommen werden; darum bleiben die einzelnen Produktmarken zwar bestehen, sie zeigen aber optisch klar ihre Zugehörigkeit zur Aebi Schmidt Group.

 **aebi schmidt**  
group

 **aebi**

 **schmidt**

 **nido**

 **meyer**

 **swenson**

 **mb**

# Wichtige Ereignisse 2018



**Februar: Der südkoreanische Flughafen Incheon setzt für die olympischen Winterspiele auf 10 Kehrblasgeräte von Aebi Schmidt**

Insbesondere bei hohem Verkehrsaufkommen wie bei solchen Grossanlässen sind schnee- und eisfreie Start- und Landebahnen ein wichtiges Qualitätsmerkmal für einen Flughafen. Um jederzeit volle Sicherheit und Pünktlichkeit zu gewährleisten, rüstet die Incheon International Airport Corporation ihre Winterdienstflotte mit zehn Schmidt Kehrblasgeräten TJS 630 auf.



**März: Aebi Schmidt Niederlande gewinnt den Metaalunie Smart Manufacturing Award 2018**

Ins Gewicht fielen unsere Unternehmensstrategie, die digitalisierte schlanke Produktion und das durchdachte modulare Konzept beim Design und Bau unserer Maschinen. Ebenso überzeugte unsere Dienstleistung, Maschinen am Ende ihrer Vertragslaufzeit zurückzunehmen, zu reparieren und wieder auf den Markt zu bringen.



**Mai: IFAT in München (Deutschland)**

Mit über 3000 Ausstellern aus 59 Ländern und rund 135 000 Besuchern aus aller Welt hat sich die Fachmesse als führende Veranstaltung der Umwelttechnologiebranche etabliert. An der IFAT präsentiert die Aebi Schmidt Group ihre erste vollelektrische Kehrmaschine, eSwingo, – und stösst auf sehr grosses Interesse.



a brand of aebi schmidt

**Juli: Aebi Schmidt Group verstärkt Position in Nordamerika**

Die Aebi Schmidt Group übernimmt den führenden US-amerikanischen Hersteller von Schneeräumungs- und Reinigungsmaschinen im Bereich Flughafen, M-B Companies. Damit tritt die Aebi Schmidt Group in das nordamerikanische Flughafengeschäft ein und baut ihre Marktposition in diesem Sektor weltweit zur Nummer eins aus.



**September: Erfolgreicher Auftritt der Aebi Schmidt Group auf der Inter-Airport-Messe in China**



**November: Gelungener Messeauftritt auf der Kommunalmessen IEC Expo in der Ukraine**



**Februar: International Winter Road Congress in Danzig (Polen)**

Die internationale Strassenbehörde PIARC/ AIPCR organisiert seit 1969 den International Winter Road Congress. Dieser Kongress bringt globale Experten der Verkehrstechnik zusammen und bietet ein internationales Forum für den Austausch globaler Informationen. Die Aebi Schmidt Group trat am Kongress als Hauptsponsor auf und präsentierte sich erfolgreich mit einem eigenen Informations- und Messestand.



**Februar: Schmidt Swingo 200+ bei Kunden erneut erste Wahl**

Erneut behauptet die Aebi Schmidt Group mit der Swingo 200+ ihre Marktführerschaft im Segment der Kompaktkehrmaschinen 2m<sup>3</sup> in Deutschland und steht auf Platz 1 der Zulassungszahlen 2017, die das Kraftfahrt-Bundesamt jährlich herausgibt.



**April: CEO wird Aktionär**

CEO Barend Fruithof beteiligt sich mit 8% an der Aebi Schmidt Group. Den entsprechenden Aktienanteil übernimmt er von den beiden Hauptaktionären und unterstreicht damit sein Commitment für das Unternehmen und seine Mitarbeitenden.



**August: the first eSwingos are ordered by the cities of Heidelberg (Germany) and Thun (Switzerland)**



**Juli: Aebi Schmidt Deutschland gewinnt den Top100 Innovationspreis und gehört damit zu den Innovationsführern 2018**



**August: Eidgenössischer Nachwuchsschwingertag in Landquart (Schweiz)**

Die Aebi Schmidt Group investiert in die Zukunft und engagiert sich für den Nachwuchs im Schwingsport. Am Event zeigen wir unsere ESAF-Edition des TT211 im Schwingerhemd-Design und machen damit aufmerksam auf unser Engagement als Königs-partner des Eidgenössischen Schwing- und Älplerfestes 2019.



**Dezember: Agrama 2018 in Bern (Schweiz)**

Die Agrama ist die wichtigste Informationsplattform für Schweizer Landwirte. Auf einer Ausstellungsfläche von 60 000 m<sup>2</sup> wird die Messe von über 50 000 Personen besucht, hauptsächlich Entscheidungsträger aus Land- und Forstwirtschaft. Die Aebi Schmidt Group präsentiert an der Messe den neuen Aebi TP410, den Nachfolger des TP48P.

## Anwendungsgebiete

Die Produkte der Aebi Schmidt Group sind sehr vielseitig einsetzbar. Unser Angebot umfasst eigene Fahrzeuge, An- und Aufbaugeräte für die individuelle Fahrzeugausrüstung sowie intelligente Produktsysteme und passgenaue Dienstleistungen. Unser Anspruch: die Leistungsfähigkeit unserer Kunden verbessern.



### KOMMUNAL WINTER

In den Bereichen Schneeräumung und Glättebekämpfung ist die Aebi Schmidt Group weltweit führend. So kann mit unseren Schneeräummaschinen und Schneepflügen jede Art von Schnee in jedem Gelände und in jeder Höhenlage ebenso zuverlässig wie effizient beseitigt werden. Und auch wenn es um die Glättebekämpfung geht, setzen wir mit unserer breiten Palette moderner Streumaschinen Massstäbe – auch beim Umweltschutz.



### KOMMUNAL SOMMER

Wir verfügen über das weltweit grösste Produktspektrum in der Kehrmaschinentechologie, das umfangreiche Programm umfasst Aufbau-, Anbau- und Kompaktkehrmaschinen. Unsere Maschinen zeichnen sich durch kompakte Bauweise, umweltfreundliche Technologie und exzellente Kehrleistung aus. Schwemmfahrzeuge, Sandräummaschinen sowie Mehrzwecktransporter komplementieren eine Sommerdiensttechnik, die keine Wünsche offen lässt.



### LANDWIRTSCHAFT

Im Bereich der Landwirtschaftstechnik bieten wir eine breite Palette an Fahrzeugen und Geräten, die perfekt auf die vielseitigen Anforderungen unserer Kunden angepasst ist. Mit unserer beliebten Terratrac-Reihe bieten wir äusserst flexible Hang-Geräteträger mit Anbauräumen vorn und hinten. Unser umfangreiches Portfolio umfasst zudem passgenaue Transporter-Modelle, das Einachser-Programm Combicut sowie den Elektrogeräteträger EC.



### FLUGHAFEN

Auf dem Gebiet der Flughafen-ausrüstung ist die Aebi Schmidt Group weltweit führend. Unseren Kunden bieten wir zahlreiche Expertisen und von Schneeräumung bis Reinigung ein lückenloses Produktprogramm. Unsere passgenauen High-End-Maschinen und -Systeme erfüllen höchste Sicherheitsstandards, bieten maximale Performance und Verfügbarkeit – und arbeiten auf Wunsch CO<sub>2</sub>-neutral und teilautonom.



### BAHN

Der Bereich Schienenräumung wird am Markt durch die Marke Beilhack repräsentiert. Dank hervorragender Entwicklungsleistungen, höchster Qualitätsnormen und beispielhafter Serviceleistungen hat sich Beilhack als einer der führenden Spezialisten in der Schneeräumung etabliert. Für die hochspezialisierte Gleis-Schneeräumung bietet Beilhack in jedem Fall die passende Lösung.



### TELEMATIK

Mit der Integration innovativer Informationssysteme stellen wir unseren Kunden Produkte mit Mehrwert zur Verfügung. Streumiteinsatz und Weg-Reporting – indem wir unsere Maschinen mit einer digitalen Datenerfassung ausstatten, erlauben wir unseren Kunden, die Sicherheit, Effizienz und Wirtschaftlichkeit sämtlicher Einsätze präzise zu planen, zu überwachen und zu dokumentieren.



### SERVICE & ERSATZTEILE

Der Aebi Schmidt Service zeichnet sich durch eine hohe Verfügbarkeit sowohl von Servicetechnikern als auch Ersatzteilen aus. Unsere zahlreichen regionalen Servicetechniker sorgen in ihren mobilen Werkstätten und dank eines umfangreichen Ersatzteilverrates dafür,

eventuelle Ausfallzeiten bei unseren Kunden so gering wie möglich zu halten. Der schnelle Nachschub an Ersatzteilen ist durch unser logistisch hochmodernes Warenlager zu jedem Zeitpunkt garantiert.



### DIENTSTLEISTUNGEN

**Effizienzberatung** – durch präzise Analyse der zu bearbeitenden Strecken erarbeiten wir die ideale Kombination der eingesetzten Fahrzeuge und deren Ausstattung.  
**Sicherheitsschulung** – Sicherheit bei der Arbeit hat nicht nur für uns, sondern auch für un-

sere Kunden höchste Priorität. Um diesem Anspruch gerecht zu werden, bietet die Aebi Schmidt Group professionelle Ausbildungsprogramme und praktische Trainings an.

**Finanzierung** – wir bieten unseren Kunden mit Aebi Schmidt Finance partnerschaftliche Finanzierungslösungen, damit sich ein reibungsloser operativer Geschäftsablauf für alle Beteiligten auszahlt.

**Kalibrieren und Anpassen der Winterflotte** – wir aktualisieren die Winterflotte unserer Kunden und unterstützen sie damit beim Einsparen von Salz.

**Abonnements für Ersatzteile** – damit garantieren wir unseren Kunden eine hohe Verfügbarkeit von Ersatzteilen und eine schnelle, direkte Lieferung.

**Training** – wir bieten unseren Kunden Schulungen und Trainings für ihre Fahrer und technischen Mitarbeitenden, damit diese unsere Maschinen optimal und effizient einsetzen lernen.

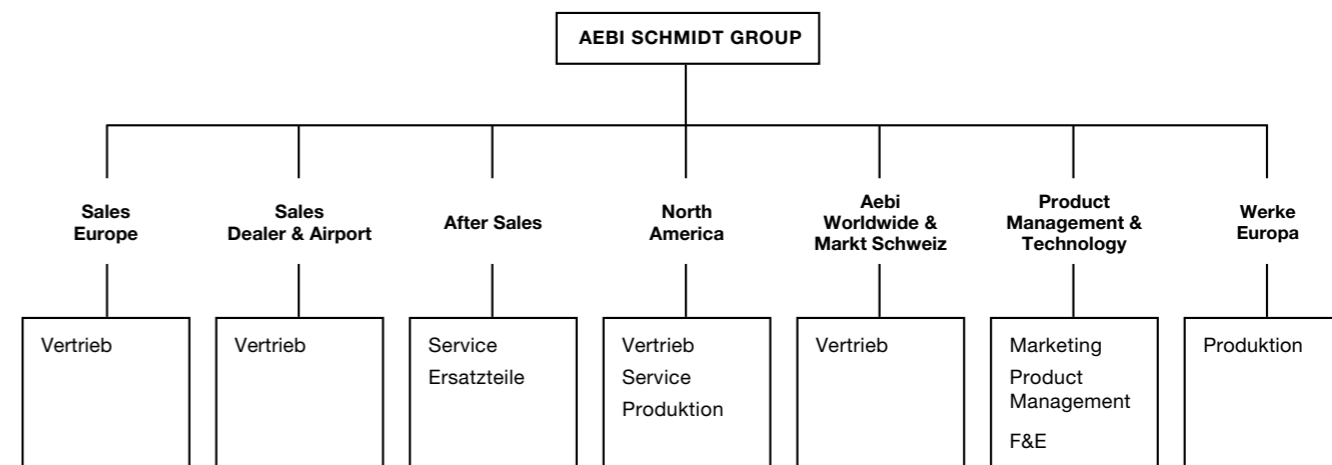
## Operative Unternehmensstruktur

Die Führungsverantwortung für die Aebi Schmidt Group liegt beim CEO. Die Führungsverantwortung für die einzelnen Geschäftsbereiche liegt bei den Geschäftsbereichsleitern. Muttergesellschaft aller Gruppengesellschaften ist die Aebi Schmidt Holding AG.

Die Aebi Schmidt Group gliedert sich in sieben operative Einheiten: Sales Europe, Sales Dealer & Airport, After Sales, North America, Aebi Worldwide & Markt Schweiz, Product Management & Technology sowie Werke Europa. After Sales wurde im

Berichtsjahr neu eingeführt und trägt unserem Anspruch Rechnung, in diesem Bereich stark zu wachsen und überdurchschnittliche Leistungen zu erbringen. Die Leitung der Werke in Europa wurde neu aufgeteilt: Die Werke in Deutschland und

der Schweiz sowie jene in Polen und den Niederlanden unterstehen je einer Führungskraft, die direkt dem CEO unterstellt ist. Ebenfalls neu lanciert und direkt dem CEO unterstellt ist die Funktion des Group Quality Managers.



## Produktpalette



### Kommunal Winter

- Schneepflüge
- Rotierende Schneeräumung (selbstfahrend)
- Rotierende Schneeräumung (Anbau)
- Streumaschinen
- Sprühmaschinen
- Kombinationsmaschinen (Streuen und Sprühen)

- Winterdienstanbauten für Traktoren
- Salzlösestationen
- Spezialpflüge

### Kommunal Sommer

- Kompaktkehrmaschinen
- Anbaukehrmaschinen
- Aufbaukehrmaschinen
- Anhängekehrmaschinen
- Schwemmfahrzeuge
- Sandfrässhleudern
- Mehrzwecktransporter
- Universal-Geräteträger

### Kommunaltechnik

- Mehrzwecktransporter
- Universal-Geräteträger
- Motormäher
- Kippmulden

### Landwirtschaft

- Hang-Geräteträger/ Terratrak
- Mehrzwecktransporter
- Motormäher

### Flughafen

- Schneepflüge
- Rotierende Schneeräumung (selbstfahrend)
- Kombinationsmaschinen Streuen und Sprühen
- Flughafenkehrmaschinen
- Kehrblassmaschinen

### Bahntechnik

- Spezialmaschinen
- Kombinationsmaschinen

## Wirtschaftlich stark – und nachhaltig

—

Als weltweit führender Hersteller von Spezialfahrzeugen und Anbaugeräten ist die Aebi Schmidt Group auf langfristige Wertschöpfung ausgerichtet und hat Nachhaltigkeit sowohl in der Unternehmensstrategie als auch in ihren Management-, Entwicklungs-, und Arbeitsprozessen integriert.

Die Aebi Schmidt Group steht für eine qualitativ hochstehende und innovative Produktpalette, umfassende Kundenberatung, eine hohe Servicequalität sowie ein effizientes Ersatzteil- und Notfallmanagement. Strategische, finanzielle und operative Chancen und Risiken werden kontinuierlich analysiert und beurteilt, um einen sorgsamsten Umgang mit Ressourcen sicherzustellen.

Ein zentrales Ziel der Aebi Schmidt Group ist eine langfristige Partnerschaft und eine hohe Kundenzufriedenheit. Deshalb wurde 2018 die neue Einheit After Sales ins Leben gerufen, ein wichtiger Schritt Richtung Full-Service-Anbieter für die Kunden. Die gezielte After-Sales-Betreuung erlaubt es den Kunden, ihre Aufgaben effizient, reibungslos und mit minimalen Standzeiten zu erbringen. Kundenzufriedenheit hängt auch stark von der Produktqualität ab. Als wichtige Gruppenfunktion ist das Group Quality Management deshalb neu direkt dem CEO unterstellt. Ziel ist, die Prozesse und Reportings zu standardisieren und laufend zu opti-

mieren. Zusätzlich wurde ein Programm verabschiedet, das die Verkaufsorganisation globalisiert und vereinheitlicht, um die Kunden noch besser zu beraten und zu betreuen sowie intern vom verstärkten Know-how-Transfer zu profitieren.

Unser Ziel, bis 2022 der weltweit führende Anbieter von intelligenten Produktsystemen und Dienstleistungen zur Reinigung und Räumung von Verkehrsflächen zu sein, haben wir mit der kontinuierlichen Umsetzung der Digitalisierungsstrategie weiterverfolgt. 2018 haben wir als Service- und Lösungsanbieter diesbezüglich mit der neuen Telematik-Plattform einen grossen Schritt nach vorne gemacht. Die 24-Stunden-Überwachung des Maschinenstatus verbessert die Leistung unserer Kunden und die Effizienz ihrer Arbeitsprozesse massiv; das System wird 2019 offiziell lanciert. Ebenfalls im Jahr 2019 werden die Kehrmaschinen integriert, damit erhalten unsere Kunden eine Gesamtlösung. Im Flughafen-Bereich kommen spezielle Funktionen wie Geo-Fencing hinzu. Auf dem Flughafen Bromma in Schweden, zum Beispiel, sind in Zusammenarbeit mit dem Flughafenbetreiber Swedavia fünf Maschinen des Typs TJS-C mit Driver Guidance und interaktivem Display im Testbetrieb. Die Driver Guidance entspricht der ersten von drei Phasen auf dem Weg zum autonomen Fahren mit Flughafenmaschinen.

Das Flughafen-Geschäft hat sich weltweit sehr positiv entwickelt. Mit der Akquisition von M-B Companies in den USA sind wir die weltweite Nummer 1 in der Flughafensparte. Zudem haben wir 2018 den weltweiten Vertrieb des Airport Runway Cleaners der deutschen Firma Smets Technology übernommen. Der Cleaner leistet hochwertige Arbeit bei der Entfernung des Gummi-Abriebs (Rubber Removal) und ergänzt das Aebi-Schmidt-Angebot hervorragend. Entwicklung und Produktion bleiben bei Smets Technology.

Unter dem Namen «Digital Workplace» startet Anfang 2019 die Umstellung auf eine moderne, cloudbasierte IT-Arbeitsumgebung, um den Mitarbeitenden vereinfachten, flexiblen Zugriff auf ihre Daten und Anwendungen zu erlauben. Die Aebi Schmidt Group bezieht ihre Mitarbeitenden in die Weiterentwicklung des Unternehmens ein. Im Rahmen des sogenannten kontinuierlichen Verbesserungsprozesses können die Mitarbeitenden Vorschläge zu allen geschäftsrelevanten Themen einbringen.



# Aebi Schmidt Group Werte

Werte leben. Werte schaffen.

*In der Aebi Schmidt Group erledigen 2000 Menschen rund um den Globus Tag für Tag ihre Arbeit. Wo so viele unterschiedliche Menschen zusammenarbeiten, braucht es gemeinsame Werte. Werte sind das Fundament für unser Handeln und die Richtlinie für unser Verhalten – sowohl innerhalb des Unternehmens als auch im Umgang mit Kunden und Partnern. Im Rahmen der Aebi Schmidt Group Strategie 2022 haben wir sechs Werte definiert, die unsere Arbeitsweise bestimmen. Damit vereinfachen wir unsere Zusammenarbeit und machen die Aebi Schmidt Group erfolgreich.*



### ERGEBNISORIENTIERUNG

**Wir steigern den Erfolg der Aebi Schmidt Group**

- ... erkennen und realisieren neue Geschäftsmöglichkeiten
- ... streben das bestmögliche Resultat an
- ... handeln ergebnisorientiert
- ... erhöhen die Profitabilität



### ZUSAMMENARBEIT

**Wir arbeiten zusammen an einem gemeinsamen Ziel**

- ... agieren in einem globalen Netzwerk
- ... nutzen die Fähigkeiten jedes Einzelnen
- ... sind risikobereit und lernen aus Fehlern
- ... profitieren von der Vielfalt an Kulturen



### KUNDENORIENTIERUNG

**Wir verbessern die Leistungsfähigkeit unserer Kunden**

- ... denken lösungsorientiert
- ... erzielen hervorragende Ergebnisse
- ... bauen starke Partnerschaften auf
- ... konzentrieren uns auf die Bedürfnisse unserer Kunden



### INTEGRITÄT

**Wir streben langfristige Partnerschaften an**

- ... sind zuverlässig und halten unsere Versprechen
- ... sind offen und ehrlich
- ... sind glaubwürdig und übernehmen Verantwortung
- ... verhalten uns ethisch korrekt, sind tolerant und respektieren die Meinung anderer



### ENGAGEMENT

**Wir sind Teil eines erfolgreichen Teams**

- ... inspirieren Andere
- ... sind stolz auf unsere Leistungen
- ... haben eine positive Einstellung
- ... suchen die Herausforderungen



### INNOVATION

**Wir denken über bisherige Grenzen hinaus**

- ... schauen über den Tellerrand hinaus
- ... beschreiten neue Wege
- ... suchen nachhaltige Lösungen
- ... treiben kontinuierlich Verbesserungen voran



# Das Wirtschaftsmodell der Zukunft

Die Kreislaufwirtschaft als ressourcen- und energieschonendes Modell gewinnt zunehmend an Bedeutung. Unsere Auftraggeber im öffentlichen Beschaffungswesen nehmen eine Vorreiterrolle ein und berücksichtigen schon heute Kreislaufelemente in ihren Ausschreibungen.

Die Europäische Union hat mit dem «Circular Economy Action Plan» ein Programm zur Förderung der Kreislaufwirtschaft entwickelt, an dem sich bereits viele Länder beteiligen. Die Regierung der Niederlande hat beispielsweise beschlossen, die Wirtschaft bis zum Jahr 2050 komplett in eine Kreislaufwirtschaft umzuwandeln. Im Rahmen des Aktionsplans hat die EU 2018 eine Strategie zu Plastik verabschiedet, die vorsieht, dass ab 2030 alle Plastikverpackungen recycelbar sind. Weiter wurden Indikatoren definiert, mit denen sich die Verbreitung der Kreislaufwirtschaft messen lässt. Mit hochwertigen Produkten und einem umfassenden Ansatz unterstützt die Aebi Schmidt Group ihre Auftraggeber beim Übergang zur Kreislaufwirtschaft.

## Kreislaufwirtschaft in der Praxis

Es existieren mehrere Definitionen der Kreislaufwirtschaft. Ihnen gemeinsam ist, dass Ressourcen in Zirkulation bleiben, also in geschlossenen Kreisläufen geführt werden. Basierend auf der gängigen Definition der Ellen MacArthur Foundation hat die Aebi Schmidt Group ihr eigenes Modell

einer Kreislaufwirtschaft konzipiert (siehe Seite 15). In unserer Produktentwicklung und unseren Geschäftsmodellen berücksichtigen wir die zentralen Elemente einer funktionierenden Kreislaufwirtschaft: Reduktion, Recycling, Wiederaufbereitung (re-manufacturing), Wiederverwendung (re-using), längere Nutzung (prolonging) und gemeinsame Nutzung (sharing).

### Reduktion

Um den Verbrauch von Rohmaterialien zu minimieren, hat die Aebi Schmidt Group das unternehmensweite «Fit-4-Tomorrow»-Programm lanciert. «Fit-4-Tomorrow» fokussiert auf die Reduktion von CO<sub>2</sub>-Emissionen durch maximale Ressourceneffizienz und den Ersatz toxischer oder umweltschädlicher Substanzen, wie sie etwa in Beschichtungen vorkommen können.

→ **Alternative Beschichtung mit Epoxid**  
Um Metallteile vor Korrosion zu schützen, werden sie vor dem Einbau beschichtet. Die Aebi Schmidt Group setzt hierbei auf die Pulverbeschichtung anstelle von herkömmlichen Methoden mit Säurebad. In enger Zusammenarbeit mit einem unserer Lieferanten haben wir die konventionellen Zink- durch innovative Epoxidbeschichtungen ersetzt. Neben dem reduzierten ökologischen Fussabdruck verbesserten sich dadurch auch die Arbeitsbedingungen für unsere Mitarbeitenden.

### Recycling

Damit die Kreislaufwirtschaft funktioniert, müssen Materialien ihre Wertigkeit über lange Zeiträume behalten. Die Aebi Schmidt Group versucht, gebrauchte Teile zu überholen und wieder für ihren ursprünglichen Zweck einzusetzen. So wird einfaches Downcycling verhindert und die Materialien bleiben möglichst lange in Zirkulation. Wo möglich, werden Teile auch neuen Nutzungen zugeführt. Ressourcen, die anderweitig keine Verwendung mehr finden, verwerten wir über eine selektive Abfalltrennung.

→ **Ressourcenschonendes Abstrahlen**  
Das Werk der Aebi Schmidt Group in den Niederlanden strahlt Stahlbleche vor dem Einbau in Maschinen mit Stahlgranulat ab. Da der Prozess darauf ausgerichtet ist, das Material sauber zu halten, kann das Granulat recycelt werden und dient als energieeffizientes Ersatzmaterial für Primärrohstoffe.

### Wiederaufbereitung (re-manufacturing)

Die Produktpalette der Aebi Schmidt Group überzeugt auch unter Extrembedingungen: Einige britische Städte betreiben unsere Kehrmaschinen beispielsweise während bis zu 2400 Stunden pro Jahr. Trotz der hohen Zuverlässigkeit und fortschrittlichen Bauweise der Maschinen erleiden diese mit der Zeit Verschleiss. Bei der Aebi Schmidt Group verfolgen wir vermehrt den Ansatz, solche Maschinen durch Reparaturen und den Einbau der erforderlichen Ersatzteile wiederaufzubereiten.

→ **Erfolgreiche Wiederaufbereitung in den Niederlanden**  
Die Provinz Overijssel hat Aebi Schmidt damit beauftragt, eine zehn Jahre alte Streumaschine wiederaufzubereiten. Ziel war, die Maschine auf den neusten technologischen Stand zu bringen, damit sie für weitere zehn Jahre genutzt werden kann. In enger Kooperation mit dem Kunden haben wir die Maschine in ihre Einzelteile zerlegt, jedes Teil im Hinblick auf ökonomische, funktionelle und ökologische Aspekte begutachtet und entschieden, welche Teile ersetzt werden müssen.

### Wiederverwendung (re-using)

Die Aebi Schmidt Group folgt strengen Qualitätsstandards, das macht ihre Produkte langlebig. Dennoch möchten einige Kunden schon vor Ende des Lebenszyklus ihrer Maschinen die neuesten Modelle und Technologien nutzen. Deshalb nehmen wir ältere, aber technisch einwandfreie Maschinen zurück. Diese Maschinen lassen sich problemlos wiederverwenden, was vor allem für Kunden interessant ist, die kosteneffiziente Lösungen suchen.

→ **Ein zweites Leben für unsere Maschinen**  
Polnische Auftraggeber der öffentlichen Hand stellen strenge Anforderungen an ihren Einkauf. Produkte sollen recycelbar sein und einen geringen ökologischen Fussabdruck aufweisen. Da die Aebi Schmidt Group gebrauchte Maschinen zurücknimmt und weiterverwendet, setzt das polnische Militär für den Winterdienst auf unsere Produkte. Durch Reparaturen, Kugelstrahlen, neue Anstriche, Kalibrierung, Prüfung von Einzelteilen und umfassende Funktionstests stellen wir sicher, dass gebrauchte Maschinen anderen Auftraggebern noch viele Jahre zuverlässig dienen.

### Längere Nutzung (prolonging)

Bei der Produktentwicklung berücksichtigt die Aebi Schmidt Group die Gesamtbetriebskosten ihrer Maschinen (Total Cost of Ownership). Unser Service-Angebot beinhaltet deshalb neben Schulungen auch zunehmend umfassende Wartungsverträge. Dieser Ansatz reduziert die Betriebskosten der Kunden und erhöht die Lebensdauer der Maschinen sowie deren Restwert. Je höher der Restwert und je hochwertiger die Qualität, desto einfacher lassen sich Teile in die Fertigungsprozesse re-integrieren. Da wir bei unseren Produkten auf eine hohe Modularität achten, können wir Maschinen mit wenig Aufwand aufrüsten und weiterbetreiben.

→ **Effizienzsteigerung**  
Die Aebi Schmidt Group hat 2018 mehreren Maschinen ein zweites Leben geschenkt. Für zwei niederländische Gemeinden wurde die Wiederaufbereitung mit der Erneuerung des Kontrollsystems auf die neueste Version kombiniert. Das führt dazu, dass die Kunden nun präziser streuen und effizientere Routen fahren können. Die Maschinen wurden mit der neusten Technologie für einen weiteren Lebenszyklus fit gemacht.

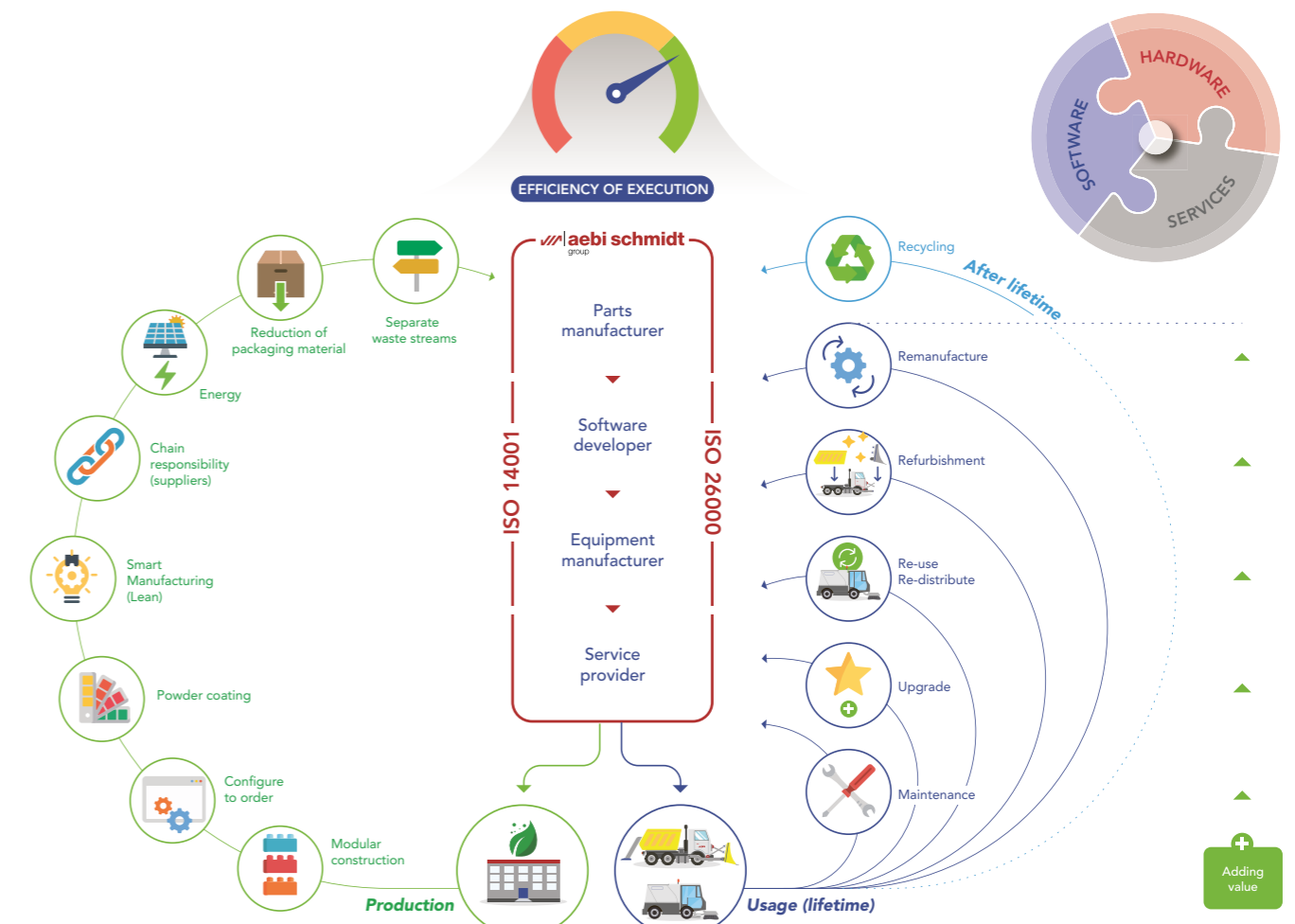
### Gemeinsame Nutzung (sharing)

Unter dem Begriff Servitization versteht man die Verlagerung von reinen Produktverkäufen zur Lieferung von Dienstleistungen – ein Ansatz, der perfekt zur Kreislaufwirtschaft passt. So bietet die Aebi Schmidt Group zum Beispiel mit ihren Maschinen einzelne Dienstleistungen an. Da

gleich mehrere Kunden davon profitieren, sind die einzelnen Maschinen besser ausgelastet. Die Aebi Schmidt Group hält ihre Maschinen zudem laufend auf dem neusten Stand der Technik, was zu weiteren Effizienzsteigerungen für den Kunden führt.

→ **Aebi Schmidt als Full Service Provider**  
Drei niederländische Gemeinden und ein Wasserverband haben beschlossen, den Winterdienst vollständig an Aebi Schmidt auszulagern. Aebi Schmidt Niederlande bietet Enteisierung und Schneeräumung nämlich als Dienstleistung an. Kunden können den Winterdienst per Knopfdruck anfordern – und Aebi Schmidt kümmert sich um alle anfallenden Aufgaben: Routenplanung, Lieferanten, Maschinen, Salz, Depots etc. Dank fortschrittlicher Tourenoptimierung, GPS-Karten, Wartungsplänen und Enteisierungstechniken erzielen wir mit weniger Maschinen bessere Ergebnisse, und senken damit die Gesamtkosten und den ökologischen Fussabdruck unserer Auftraggeber.

## KREISLAUFWIRTSCHAFT (CIRCULAR ECONOMY)



# Unsere Standorte

Als Aebi Schmidt Group unterhalten wir eine weltweite Vertriebs- und Serviceorganisation, die wir kontinuierlich ausbauen. Operativ bedienen wir die Kunden durch eigene lokale Vertriebs- und Serviceorganisationen bzw. durch lokale Vertriebs- und Servicepartner, während die Kunden ausserhalb dieser Regionen durch unsere weltweit agierende «Aebi Schmidt International» betreut werden.

### Kompetenzzentren und lokale Vertriebs- und Serviceorganisationen

- 1 Deutschland**  
Aebi Schmidt Deutschland GmbH
- 2 Niederlande**  
Aebi Schmidt Nederland BV
- 3 Polen**  
Aebi Schmidt Polska Sp.z.o.o.
- 4 Schweiz**  
Aebi & Co. AG Maschinenfabrik
- 5 USA, Cleveland, Ohio**  
Meyer Products LLC
- 6 USA, Lindenwood, Illinois**  
Swenson Spreader LLC
- 7 USA, New Holstein & Chilton, Wisconsin**  
MB Companies
- 8 USA, Muncy, Pennsylvania**  
MB Companies

### Lokale Vertriebs- und Serviceorganisationen sowie Vertretungen

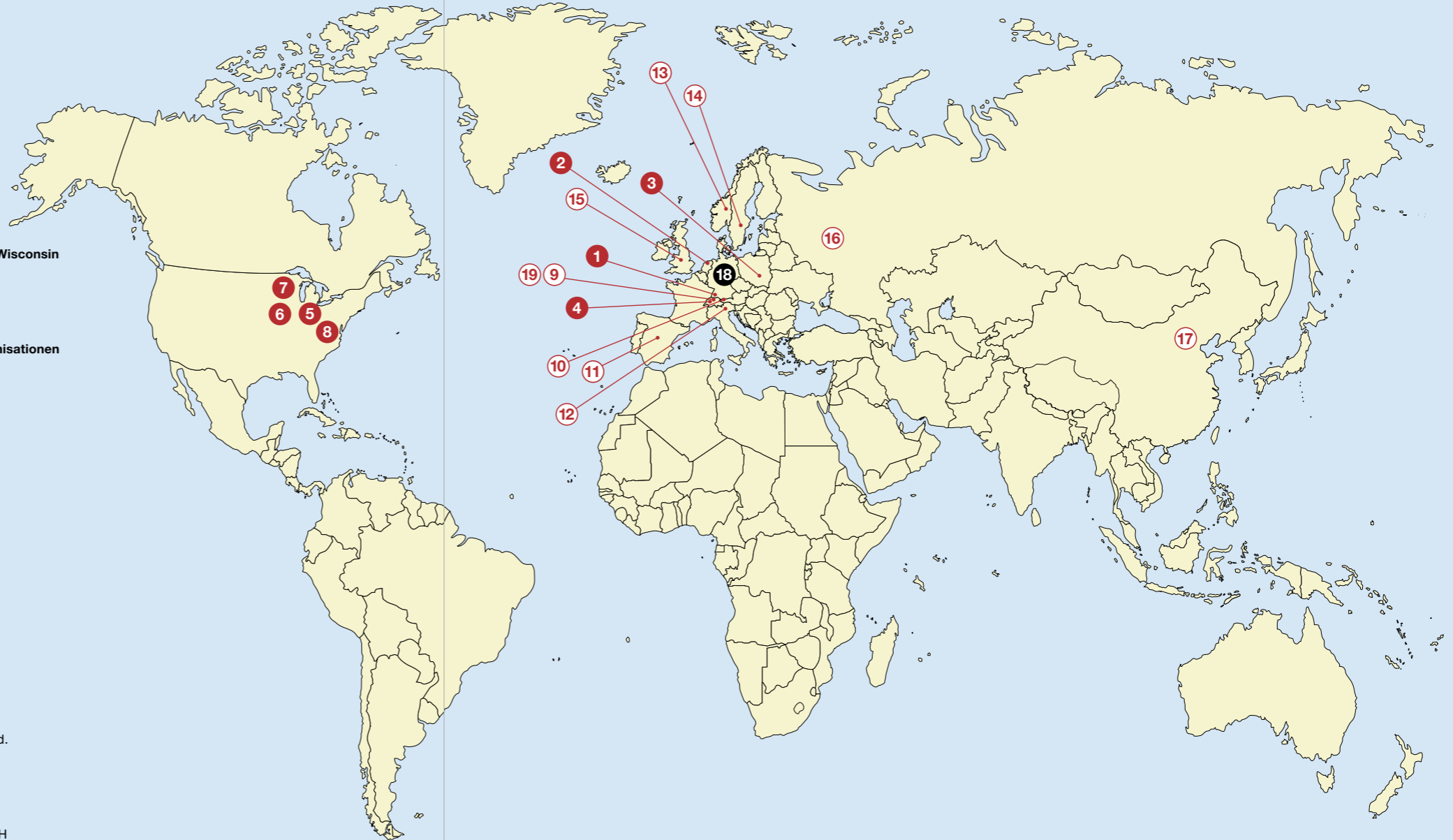
- 9 International**  
Aebi Schmidt International AG
- 10 Österreich**  
Aebi Schmidt Austria GmbH
- 11 Spanien**  
Aebi Schmidt Iberica S.A.
- 12 Italien**  
Aebi Schmidt Italia s.r.l.
- 13 Norwegen**  
Aebi Schmidt Norge AS
- 14 Schweden**  
Aebi Schmidt Sweden AB
- 15 Grossbritannien**  
Aebi Schmidt UK Ltd
- 16 Russland**  
OOO ASH Rus
- 17 China**  
ASH Trading & Services Co., Ltd.

### Global Logistics Centre

- 18 Deutschland**  
Aebi Schmidt Logistic Centre,  
Aebi Schmidt Deutschland GmbH

### Holding

- 9 Schweiz**  
Aebi Schmidt Holding AG



### Weitere Länder mit einer Präsenz durch die eigene Verkaufsorganisation oder Händler

- |                         |                |              |                 |               |                 |               |                 |                                |
|-------------------------|----------------|--------------|-----------------|---------------|-----------------|---------------|-----------------|--------------------------------|
| <b>Europa</b>           | - Georgien     | - Mazedonien | - Türkei        | - Brasilien   | - Libyen        | - Indien      | - Libanon       | - Vereinigte Arabische Emirate |
| - Bosnien & Herzegowina | - Griechenland | - Moldawien  | - Ukraine       | - Chile       | - Marokko       | - Irak        | - Oman          | - Arabische Emirate            |
| - Island                | - Rumänien     | - Rumänien   | - Ungarn        | - Costa Rica  | - Tunesien      | - Israel      | - Qatar         | - Vietnam                      |
| - Bulgarien             | - Kroatien     | - Russland   | - Weissrussland | - Kanada      |                 | - Japan       | - Pakistan      | - Yemen                        |
| - Dänemark              | - Lettland     | - Serbien    | - Zypern        |               | <b>Asien</b>    | - Jordanien   | - Saudi Arabien |                                |
| - Estland               | - Litauen      | - Slowakei   |                 | <b>Afrika</b> | - Aserbaidshjan | - Kasachstan  | - Singapur      | <b>Ozeanien</b>                |
| - Finnland              | - Luxemburg    | - Slowenien  |                 | - USA         | - Bahrain       | - Kirgisistan | - Südkorea      | - Australien                   |
| - Frankreich            | - Malta        | - Tschechien |                 |               | - Algerien      | - China       | - Thailand      | - Neuseeland                   |

## Kunden, Vertrieb und Märkte

**Unsere Kunden im nachhaltigen Wirtschaften und Arbeiten zu unterstützen, steht für uns an oberster Stelle.**

Sofern gewünscht, nehmen wir dem Kunden buchstäblich die Arbeit ab und sorgen dafür, dass er dank unseren Produkten die vorgegebenen Key Performance Indikatoren erreicht. Darum investieren wir viel Zeit, Geld und Energie in die Entwicklung neuer marktgerechter Produkte und Dienstleistungen, wie etwa voll-elektrische Strassenkehrmaschinen oder Software-Lösungen für den effizienten Einsatz und Betrieb unserer Maschinen.

Unser Anspruch: Wir wollen für unsere Kunden ein Full-Service-Anbieter sein und unser Produktportfolio dahingehend ergänzen.

### Kundensicherheit an oberster Stelle

Qualitätssicherung ist für die Aebi Schmidt Group von zentraler Bedeutung. Um im Markt erfolgreich zu bestehen, muss die Sicherheit der Produkte für die Kunden gewährleistet sein. Dies nicht nur aus Haftungsgründen, sondern auch angesichts des wachsenden Kundenbewusstseins für Sicherheitsaspekte. In der Europäischen Union geben die Richtlinien des Europäischen Parlaments zur Allgemeinen Produktsicherheit und deren jeweilige nationale Umsetzungsgesetzgebung die grundlegenden Anforderungen an eine sichere Bedienung vor. Die Einhaltung der geltenden Gesetze und Normen zur Produktsicherheit werden durch das CE-Zeichen und die GS-Zertifikate (Geprüfte Sicherheit) dokumentiert. Die CE-Kennzeichnung ist in der Europäischen Union gesetzlich vorgeschrieben.

Die GS-Zertifikate sind zwar lediglich in Deutschland gültig, werden jedoch auch

in anderen Ländern anerkannt. Regelungen für Produkte, die ausserhalb der EU vertrieben werden, basieren auf den lokalen Gesetzen. Alle europäischen Produkte der Aebi Schmidt Group erfüllen die jeweiligen Anforderungen vollumfänglich. Der gesamte Lebenszyklus aller Produkte wird regelmässig bezüglich der Gesundheits- und Sicherheitsauswirkungen auf die Nutzer überprüft. Die Standorte in den USA führen eine technische Risiken- und Gefahrenüberprüfung im Rahmen der Produktentwicklung durch, die sich über den kompletten Lebenszyklus der Produkte erstreckt.

Ein wichtiger Teil dieser umfassenden Gesundheits- und Sicherheitsprüfung der Produkte ist die sachgerechte Schulung der Nutzer für eine risikolose Anwendung. Die Kunden bestätigen mit ihrer Unterschrift, dass ein definiertes Übergabeprotokoll eingehalten wurde. Alle Produkte sind mit diversen Schutzeinrichtungen wie Warnleuchten und Warnzeichen ausgestattet. Die jeweiligen Bedienungsanleitungen, Sicherheitshandbücher und Sicherheitsdatenblätter geben zudem Auskunft über alle sicherheitsrelevanten Aspekte. Diese enthalten auch Informationen zu Entsorgung und Recycling einzelner Fahrzeugteile. Mehrere Länder fordern zusätzlich Zertifikate, die den EU-Ursprung einzelner Produktkomponenten belegen. Aus diesem Grund holt die Aebi Schmidt Group für alle wesentlichen Materialien die Ursprungserklärungen der Lieferanten ein.

### Austausch mit Kunden

Die Aebi Schmidt Group bedient äusserst unterschiedliche Kunden: Gemeinden, öffentliche Verwaltungen, Flughäfen, Dienstleistungsunternehmen, Militär, Landwirtschaftsbetriebe und Industrieunternehmen. Die unterschiedlichen Bedürfnisse bestmöglich zu erfüllen und alle Kunden zufriedenzustellen, ist das erklärte Ziel der Aebi Schmidt Group. Da unterschiedliche Bedürfnisse auch unterschiedliche Produktanforderungen bedeuten, sind die Nähe zu den Kunden, Vernetzung und Online-Präsenz wichtige Voraussetzungen einer funktionierenden Kundenbeziehung.

Diese Beziehung ermöglicht einen aktiven Dialog und erlaubt es der Aebi Schmidt Group, ihre Produkte und Dienstleistungen kontinuierlich zu verbessern. Das Qualitätsmanagement umfasst alle Interaktionen mit Kunden – vom ersten

Anruf bis zur Ersatzteillieferung oder Wartung – und stellt sicher, dass Kundenrückmeldungen erfasst, den zuständigen Abteilungen weitergeleitet, ausgewertet und in sinnvolle Massnahmen umgesetzt werden. Rückmeldungen werden hauptsächlich in Saisonabschlussgesprächen und allfälligen Reklamationen erfasst. Wir binden unsere Kunden in die Entwicklung neuer Produkte ein. Dazu erfassen wir ihre Bedürfnisse bezüglich Design und Funktionalität in spezifischen Workshops. Bevor ein Fahrzeug in den Testbetrieb geht, wird der Prototyp mithilfe von Kundentests weiterentwickelt. Dies kommt vor allem im Flughafenbereich öfters vor, wo Kunden bei Innovationen von Beginn weg mitplanen und testen. Sofern wirtschaftlich sinnvoll, werden Sonderwünsche von Kunden bei der Entwicklung neuer Produkte berücksichtigt. (GRI 102-43)

Um ein noch besseres Verständnis für Kundenbedürfnisse und -zufriedenheit zu erlangen, führt die Aebi Schmidt Group regelmässige Kundenbefragungen durch. Produktequalität, Service, Kundendienst, Vertrieb und Marketing sowie Auftragsabwicklung werden anhand eines Online-Fragebogens abgefragt. Ende 2018 fand eine solche Befragung statt; die Zufriedenheit fiel mit acht von zehn möglichen Punkten im Durchschnitt sehr hoch aus. Die detaillierte Auswertung und allfällige Massnahmen definieren wir Anfang 2019.

Grossen Wert legen die Kunden auf rasche Unterstützung bei technischen Fragen sowie auf kurze Lieferzeiten. Immer wichtiger werden zudem emissionsarme Reinigungstechnologien. Mit der Einführung des eSwingo anlässlich der IFAT 2018 kann die Aebi Schmidt Group diesem Bedürfnis mit einem voll elektrifizierten Gerät entsprechen. Darüber hinaus bietet die Ausdehnung des After-Sales-Geschäftes auch Möglichkeiten zur kompletten Überholung der Maschinen, womit die Nutzungsdauer verlängert werden kann. (102-43/ 102-44)

## Highlight '18 Kunden

### Der Grossflughafen von Peking setzt auf Reinigungsmaschinen der Aebi Schmidt Group

**Auf dem neuen Grossflughafen Beijing Daxing International Airport werden künftig auch Maschinen der Aebi Schmidt Group im Einsatz stehen. Die Aebi Schmidt Group hat den Auftrag erhalten, bis Juni 2019 verschiedene Reinigungsmaschinen der Marke Schmidt sowie der vor kurzem akquirierten M-B Companies zu liefern.**

Die Lieferung umfasst 14 Kehrbläsergeräte, mit denen Start- und Landebahnen sowie Rollwege schnee- und eisfrei gehalten werden; sie zeichnen sich durch eine grosse Räumbreite und eine hohe Arbeitsgeschwindigkeit aus. Hinzu

kommen vier Hochgeschwindigkeitskehrmaschinen zur Reinigung von Betriebs- und Verkehrsflächen sowohl im Sommer als auch im Winter. Zudem liefert Aebi Schmidt 16 Maschinen der Marke M-B nach Peking, die dank einem Besen an der Frontseite und einem Gebläse am Heck sehr wendig sind.

Die bestellten Maschinen werden im deutschen Werk in St. Blasien beziehungsweise in Chilton, Wisconsin in den USA hergestellt. Dass der Beijing Daxing International Airport auf Maschinen von Aebi Schmidt setzt, ist ein grosser Erfolg für die Gruppe und eine sehr gute Referenz für den asiatischen Markt mit seinem grossen Wachstumspotenzial.

**Erfolgreicher Start mit M-B Companies**  
Der Zuschlag für die Aebi Schmidt Group zeigt, wie optimal sich die Maschinen von Aebi Schmidt und die Produkte der im Juli 2018 akquirierten M-B Companies ergänzen.

Dies ist der erste gemeinsame Geschäftsabschluss nach der Akquisition von M-B Companies. Dass uns ein derartiger Erfolg so kurz nach dem Zusammenschluss gelungen ist, motiviert uns, das Flughafengeschäft gemeinsam mit M-B Companies weiter auszubauen.



# Highlight '18 Kunden

## Kostengünstige und sichere Fahrertrainings rund ums Jahr – dank Simulator



**Das Bedürfnis unserer Kunden nach effizienten Fahrertrainings haben wir ernst genommen und einen Flughafengerät-Simulator entwickelt – und schon verkauft.**

Im Austausch mit unseren Airport-Kunden wurden wir immer wieder mit dem enormen Aufwand konfrontiert, den sie Jahr für Jahr für die praxisgerechte Schulung ihres Personals betreiben müssen. Speziell im Winterdienst gilt es, jedes Jahr aufs Neue temporäres Personal zu schulen. Aus diesem Grund haben wir zusammen mit einem externen Partner, der sich in der Simulatoren-Branche bei Schwerlastfahrzeugen einen Namen

gemacht hat, unser Kehrblasgerät TJS auf einen Trainingsimulator adaptiert.

Ob Schneefall oder Sonnenschein, Tag oder Nacht – mit dem Simulator lässt sich unter realistischen Bedingungen effizient trainieren, schon lange vor der Wintersaison. Damit führt der Trainingssimulator zu einer deutlichen Verbesserung und Erleichterung

der Fahrerschulung. Der grösste Vorteil: ein kontrolliertes und kostengünstiges Üben ohne die Gefahr von Schäden an Ausrüstung oder Flugzeugen. Und weil ohne die eigentlichen Maschinen trainiert wird, spart der Kunde Wartungs- und Kraftstoffkosten. Doch das ist nicht alles. Weitere Vorteile sind:

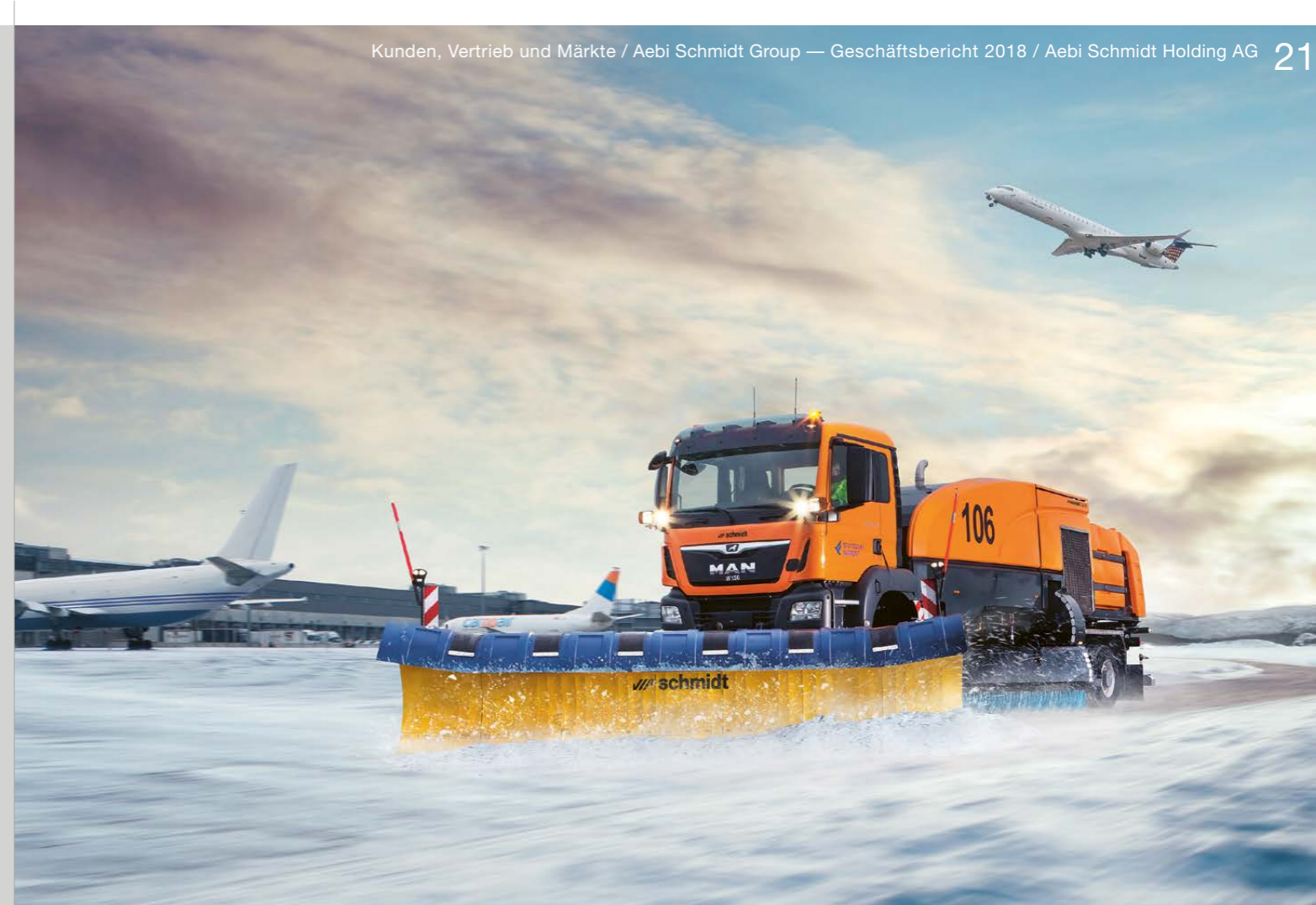
- Das Trainieren mit mehreren Teammitgliedern in komplexen, bedienerübergreifenden Manövern im Flottenbetrieb.
- Die Verwendung der tatsächlichen Steuerungen der Kehrblasmaschinen macht die Bediener lange vor dem ersten realen Einsatz mit der Maschine vertraut.

- Die unterschiedlichen Schwierigkeitsgrade für Anfänger und Profis.
- Die benutzerdefinierten Trainingsszenarien.
- Das Vermeiden von negativen Auswirkungen auf die Umwelt.
- Kein Risiko für unerfahrenes Personal; Kosteneinsparung dank effizienter Einarbeitungszeit; höhere Verfügbarkeit des Simulators gegenüber der echten Maschinen.
- Die Chance, aus Fehlern zu lernen, ohne negative Auswirkungen auf Fahrer, Geräte oder Umwelt.
- Die verschiedenen Darstellungsmöglichkeiten: einen oder mehrere Bildschirme, Fahrersicht oder Vogelperspektive, mit 3D-Brille.

Der Trainingssimulator kommt so gut an, dass sich erste Kunden ihren eigenen Simulator kaufen wollen. Ein erstes Projekt realisierten wir mit dem Flughafen Köln-Bonn: Neben einer kompletten Kehrblasgeräte-Flotte von zwölf TJS 630 hat der Kunde auch einen an seine Bedürfnisse angepassten Trainingssimulator gekauft.

## Zwei neue Stratos-Streuer für den Flughafen Schiphol

Pünktlich zur Wintersaison 2018 gingen zwei neue 5m<sup>3</sup>-Streugeräte von Aebi Schmidt Niederlande an den Flughafen Schiphol in Amsterdam. Aufgebaut sind die Streuer auf MAN-Fahrzeugen. Letzte Einstellungen und die Endabnahme erfolgten im neuen Kompetenzzentrum von Aebi Schmidt Niederlande, Alphen aan den Rijn. In dem modernen Werkstattgebäude, das Anfang 2018 in Betrieb genommen wurde, befinden sich neben einer top ausgestatteten Werkstatt auch Schulungsräumlichkeiten.



## Erster Halt: Flughafen Stuttgart – die Schmidt CJS-DI auf Tour

**Das multifunktionale Kehrblasgerät, Schmidt CJS-DI, vereint Performance, Wendigkeit und Eleganz. Es ist perfekt auf die Bedürfnisse der Flughafen-Kunden zugeschnitten und kommt auf Wunsch mit Aufbaustreuer oder -sprüher. 2018 ging die CJS-DI auf Reise. Hier ein paar interessante Einblicke von ihrer ersten Station, dem Flughafen Stuttgart, und Klaus Bayha, dem Senior Expert Fuhrparkrevision & Fuhrparkprojekte.**

**Klaus Bayha, was hat Ihr Interesse am neuen Konzept des CJS-DI geweckt?**

Schon seit Längerem wollen wir unsere Winterdienstflotte mit einem kompakten Kehrblasgerät mit zusätzlichem Sprüher ergänzen. Die Otto 104 – sozusagen der Grossvater der heutigen CJS-DI – ist seit 20 Jahren bei uns im Betrieb. Sie hilft uns, die Flughafenverkehrsflächen in no time von Schnee und Eis zu befreien und damit auch in den Wintermonaten einen pünktlichen Flugbetrieb zu gewährleisten. Unsere Otto 104 ist nun aber in die Jahre gekommen

und erfüllt die Anforderungen an die digitalen Systeme wie beispielsweise Track & Trace nicht mehr. Die Digitalisierung ist aber bei uns ein grosses Thema. Aus diesem Grund war die Entwicklung der Schmidt CJS-DI ein positives Zeichen. Während des Entwicklungsprozesses hatten wir regelmässig Kontakt mit der Firma Aebi Schmidt und konnten so unsere Wünsche platzieren. Während mehr als zwei Monaten war die nagelneue CJS-DI bei uns im Einsatz. Wir sind sehr zufrieden mit der Maschine und denken, dass sie unsere bestehende Winterflotte ideal ergänzt. Mit ein paar kleinen Handgriffen und Optimierungen haben sie die Spezialisten von Aebi Schmidt zu genau der Maschine gemacht, die wir uns für die Räumung auf den Vorfeldflächen wünschen.

**Was hat sich im Vergleich zur Otto 104 geändert?**

Die CJS-DI verfügt über eine Sprühbreite von 15 Metern – das ist fünf Mal mehr als bei der Otto 104. Einen Quantensprung hat die Maschine auch punkto Wendigkeit, Technik und intelligenter Assistenzsysteme gemacht. Die Schmidt CJS-DI bietet in diesen Berei-

chen sicherlich das Beste, was es derzeit auf dem Markt gibt. Aber auch für unsere Fahrer hat Aebi Schmidt die Fahrerergonomie verbessert. Durch das hydropneumatische Fahrwerk ist der Fahrkomfort bedeutend höher und ermöglicht dadurch ein ermüdungsfreies Arbeiten. Ausserdem schätzen unsere Fahrer die leichte und selbsterklärende Bedienung der Steuerungspulte, was sich eindeutig auf die Fahrfreude auswirkt. Ein weiterer wichtiger Unterschied ist die Grösse des Flüssigkeitstanks: Hatten wir bei der Otto 3000 Liter Füllmenge zur Verfügung, sind es neu 5000 Liter.

**Welche Trends sehen Sie im Bereich Kehrblasgeräte?**

Das kommt ganz auf die Grösse des Flughafens an und auf die Anzahl der Start- und Landebahnen. Grundsätzlich denke ich, dass die Nachfrage nach kompakten Kehrblasgeräten mit höchster Performance und gleichzeitiger Enteisung zunehmen wird, da immer weniger Zeit zur Verfügung steht, um die Verkehrsflächen sauber zu halten.

# Highlight '18 Kunden

## Schmidt exklusiv: SK660 und Swingo 200+ kehren neu am Flughafen Dublin

Seit über zwölf Jahren ist der Flughafen Dublin Kunde von Aebi Schmidt. Neuerdings kehren eine Street King 660 und eine Swingo 200+ am Flughafen und helfen, den Flughafen sauber und sicher zu halten.

Damit der Flughafen das ganze Jahr über – selbst unter extremen Bedingungen – rund um die Uhr in Betrieb bleibt, verfügt sein Winterdienst über sechs Kehrblasgeräte, vier Enteisungsmaschinen, zwei Kehrmaschinen für die rückstandsfreie Beseitigung von Glykol, eine Schneefräse und eine Vielzahl an Schneepflügen. Allesamt der Marke Schmidt. Der vergangene Winter hat die Schmidt-Geräte auf eine harte Probe gestellt: Es war einer der härtesten Winter der letzten Jahrzehnte. Trotz der schwierigen Bedingungen blieb der Flughafen Dublin durchwegs geöffnet und der Flugbetrieb konnte dank der Schmidt-Geräte aufrechterhalten bleiben.

Bei den neuesten Errungenschaften handelt es sich allerdings nicht um Winterdienstmaschinen: Es sind zwei Kehrmaschinen. Odhran McCann, Airfield Delivery Manager am Flughafen Dublin, sagt dazu: «Wir haben grosses Vertrauen, sowohl in das Schmidt-Equipment als auch in den hervorragenden After-Sales-Service. Wir erhalten stets kompetente Auskunft auf unsere Fragen. Auch in Bezug auf die Wartung und Ersatzteile reagieren die Aebi-Schmidt-Mitarbeitenden schnell. Das ist für uns sehr wichtig, um die Ausfallzeiten der Fahrzeuge so gering wie möglich zu halten.»

Auf der Suche nach zwei neuen robusten Kehrmaschinen für die Luft- und Landseite, die das ganze Jahr und rund um die Uhr im Einsatz sein sollten und gleichzeitig über einen kompetenten After-Sales-Support verfügen, stand für die Verantwortlichen schnell fest: Die Kehrmaschinen von Schmidt würden diese Erwartungen voll und ganz erfüllen.

Odhran McCann: «Im Weiteren war es auch wichtig, dass die Maschinen leicht zu bedienen und die Bedienelemente benutzerfreundlich sind, da unser Team aus über vierzig Mitarbeitenden besteht.»

Die Schmidt Street King 660 kehrt auf der Luft- und der Landseite. Dazu gehören grosse Flächen wie das Vorfeld, der Vorplatz und die Parkmöglichkeiten für PKWs. Die kleine Schwester, die Schmidt Swingo 200+, übernimmt die kleineren, schwer zugänglichen Bereiche. «Sie ergänzen sich perfekt», meint McCann. «Das erste Feedback war sehr positiv. Bei der Schmidt SK660 schätzen unserer Fahrer die Benutzerfreundlichkeit, die übersichtlichen Bedienelemente und die Zuverlässigkeit. Den Swingo-Fahrern wiederum gefällt die leise, komfortable und klimatisierte Kabine, und dass sich das Fahrzeug leicht bedienen und manövrieren lässt. Wir sind mit dem Kauf durch und durch zufrieden.»

## Zuwachs auf der Sonneninsel: 12 Swingo und 14 Cleango halten Palma de Mallorca sauber

Rund 13 Millionen Touristen reisen jedes Jahr nach Mallorca, viele davon besuchen die historische Altstadt Palma und erwarten eine saubere und gepflegte Infrastruktur.

Im Sommer 2018 hat die Kehrmaschinenflotte von Palma Zuwachs erhalten: 12 neue Swingo-Kompaktkehrmaschinen wurden an den Kunden Emaya ausgeliefert. Neben den 14 Cleango-Kehrmaschinen, die seit Anfang 2018 im Einsatz sind, sorgen nun auch die kleinen Geschwister in der Touristenhochburg für saubere Strassen und Plätze.

Damit sind sie in guter Gesellschaft: Insgesamt 40 Kehrmaschinen der Marke Schmidt sind in Palma im Einsatz. Und der grosse Auftrag zeigt, dass der Kunde weiterhin auf die zuverlässige Technik und die Leistungsfähigkeit der Aebi-Schmidt-Maschinen setzt. Nicht zuletzt waren auch die gute Beziehung und der schnelle Service von Aebi Schmidt ausschlaggebend für den Kaufentscheid.



## Raupenfahrwerke auf Aebi-Produkten

Gleich zwei anspruchsvolle Kunden setzen auf die ausgeklügelte Technik von Aebi Schmidt.



Das Amt für Landschaft und Natur des Kantons Zürich benötigte für die Bewirtschaftung der Moorlandschaft ein Fahrzeug, das in der Lage ist, auf sehr feuchtem Untergrund Mäharbeiten im Schilf auszuführen, ohne dabei einzusinken. Aebi Schmidt konnte mit der Adaption eines Portalmäherwerkes und eines Raupenfahrwerks an den Aebi TT211 eine Lösung ausarbeiten, die den Kunden während einer sechsmoatigen Testzeit überzeugt hat. Das Fahrzeug ist in der Lage, auf moorigem Untergrund sehr dichtes Schilf zu schneiden, was einem Menschen nicht möglich ist, ohne einzusinken. So kann der Kunde das Gebiet in deutlich kürze-

rer Zeit und sehr bodenschonend bewirtschaften.

Die Gemeinde Bettmeralp im Kanton Wallis erhält jedes Jahr grosse Mengen Schnee. Für die Gemeinde-Mitarbeiter ist ein Vorwärtskommen auf Asphalt genauso wichtig wie in Tiefschnee. Das entwickelte Raupenfahrwerk, bestehend aus Gummiraupen, ermöglicht genau dies. Technik und Zuverlässigkeit der Maschine haben die Verantwortlichen überzeugt und so konnte 2018 bereits das dritte Fahrzeug ausgeliefert werden. Die Kunden, unter anderem die Feuerwehr Bettmeralp, sind damit jederzeit mobil und einsatzbereit, unabhängig von der Wetterlage.

## Produkte und Dienstleistungen

**Langlebige Produkte aus leichten, umweltfreundlichen Materialien und alternative Antriebssysteme – die Maschinen der Aebi Schmidt Group überzeugen mit innovativen Technologien und sauberen Motoren.**

Nachhaltigkeitsaspekte wie die Reduktion von Treibhausgasemissionen oder Produkte mit Elektroantrieb werden von Kunden je länger je mehr nachgefragt. Deshalb plant die Aebi Schmidt Group solche Kundenwünsche bereits während

der Produktentwicklung ein. Langlebigkeit und leichte, umweltfreundliche Materialien stehen im Fokus. Internationale und nationale Gesetze und Verordnungen schreiben zudem verstärkt den Einsatz von emissionsreduzierten Motoren und die Kontrolle der Streumitteldosierung vor.

Ab 1. Januar 2019 tritt europaweit die neue Abgasstufe 5 (Euro5) in Kraft. Sie legt für alle motorisierten Fahrzeuge, Maschinen und Geräte, die nicht als Straßenfahrzeuge gelten, strengere Grenzwerte für den Ausstoss von Luftschadstoffen fest. Das heisst: Ab 2019 kommen schrittweise nur noch land- und forstwirtschaftliche Fahrzeuge und Maschinen auf den Markt, die mit Partikelfilter und SCR-Katalysator ausgerüstet sind. Für PKWs gilt seit 1. September 2018 die Abgasnorm Euro6c.

Die Aebi Schmidt Group hat ihre landwirtschaftlichen Aebi Terratracs und Aebi Transporter bereits auf die neue Abgasnorm angepasst. Damit sind Aebi-Maschinen eine der ersten, welche die Abgasstufe 5 bereits Anfang 2019 vollumfänglich erfüllen. Und auch die Kehrfahrzeuge der Marke Schmidt wurden an

die neuesten Abgasrichtlinien angepasst. Nun erfüllen die Swingo und die Cleango nicht nur die gesetzlich vorgeschriebene Abgasstufe 5, sondern auch die neuste Abgasnorm Euro6c. Damit bieten wir unseren Kunden die umweltfreundlichsten Diesel-Kehrmaschinen an – die Euro6c-Motoren übertreffen sogar die gesetzlichen Mindestanforderungen! Die Projekte zur Motorenumstellung der LKW-Kehrmaschinen und Flughafengeräte wurden ebenfalls gestartet.

Die Aebi Schmidt Group treibt auch die Entwicklungen im Bereich der alternativen Antriebskonzepte voran. Mit der Markteinführung des eSwingo, der ersten vollelektrischen Kompaktkehrmaschine von Schmidt, wurde hier ein wichtiger Meilenstein erreicht. Bei ersten Kundenvorfürungen in Deutschland und der Schweiz fielen sowohl die Fahr- als auch die Kehrleistungen der eSwingo positiv auf.

Bei Swenson LLC in Lindenwood, USA, verschmelzen die Technologien beider Kontinente: Der US-amerikanische Swenson-Streuer erhielt eine auf europäischer Technologie basierende Software-

Steuerung. Die Steuerung erlaubt dieser Maschine eine kontrollierte, zielgerichtete und genau dosierte Streuung. Auch auf dreispurigen Autobahnen kann nun Streugut fahrbahngenau und gleichzeitig sparsamer verteilt werden – ein Unikum im nordamerikanischen Markt!

Zudem offeriert Swenson, ebenso wie Meyer in Cleveland, seinen Kunden eine Auswahl an Streuern, die rein elektrisch betrieben werden: VBEL, Electric PV Select, Electric LPV Select, Electric MDV und Electric PV Standard.

Im Werk Holten in den Niederlanden wurden die Vorbereitungen auf die neue, verschärfte Streuernorm EN15597 abgeschlossen, damit werden gleichzeitig die in Deutschland benötigten Tests nach BAST abgedeckt (Bundesanstalt für Strassenwesen). In Polen starteten Entwicklungsaktivitäten mit dem Ziel, das Gewicht der Flughafenschneepflüge zu reduzieren.

## Highlight '18 Produkte

### Schmidt CityJet 3030 SW – intensive Nassreinigung ohne Kompromisse



**Das Hochleistungs-Schwemmfahrzeug auf Basis der bewährten Baureihe Swingo 200+ ist mit einem 1800-Liter-Wassertanksystem ausgestattet, bestehend aus schlagfesten Kunststofftanks sowie einem Schwemmbalken mit 30° Schwenkwinkel (links/rechts). Die Nassreinigung erfolgt mit 70 l/min bei bis zu 200 bar.**

Dies garantiert eine effektive Schwemtleistung selbst bei hartnäckiger Verschmutzung und grossen Schmutzmengen. Durch ihre kompakte Bauweise und die 4-Rad-Lenkung ist die CityJet 3030 SW der ideale Partner bei engen Platzverhältnissen, schmalen Gassen, in Fussgängerzonen oder auf Gehwegen.

Bei besonders trockenen Klimaverhältnissen sorgt die CityJet 3030 SW für eine einfache und schnelle Staubbinderung. Gleichzeitig erfolgt durch das

Reinigungswasser eine Spülung der Kanalisation, was stehendem Abwasser und damit verbundener Geruchsbildung entgegenwirkt. Die Oberflächenreinigung und die Beseitigung von Schmutz erfolgt sehr effizient durch den flexibel steuerbaren Hochdruckschwemmbalken. Optional ist auch ein teleskopierbarer Schwemmbalken verfügbar, der die Flächenleistung deutlich erhöht und einen noch flexibleren Einsatz garantiert.

Das Seitenteleskop beträgt je 500 mm. Mit bis zu 50 km/h erreicht das wendige Trägerfahrzeug einen grossen Aktionsradius. Der fein abgestimmte, stufenlose Fahrantrieb ermöglicht exaktes und einfaches Arbeiten. Im Inneren der Fahrerkabine sorgt eine höhen- und neigungsverstellbare Lenksäule inklusive Schwenkfunktion für eine bequeme Position – selbst für grosse Fahrer. Ergonomisch gestaltete Bedienelemente und eine vollklimatisierte Kabine garantieren entspanntes Arbeiten. Die Steuerung erfolgt mit einer Hand über die Bedienarmlehne.

## Highlight '18 Produkte

### Heidelberg setzt auf die vollelektrische Kehrmaschine von Schmidt

**Man kennt und schätzt sie bereits seit vielen Jahren: Die Schmidt Swingo Kompaktkehrmaschine mit 2m<sup>3</sup>-Kehrgutbehälter ist bei der Abfallwirtschaft und Stadtreinigung Heidelberg bereits seit 2005 im Einsatz und hat sich bestens bewährt. Sechs Maschinen gehören inzwischen zum Fuhrpark der Stadtreinigung.**

Nach 48 Monaten werden diese im Rahmen des Leasing-Vertrags gegen neue Maschinen ersetzt. Nun findet ein Umdenken statt: In Zukunft soll in der Heidelberger Innenstadt CO<sub>2</sub>-neutral und geräuscharm gekehrt werden.

Aufgrund der guten Erfahrungen mit dem Diesel-Modell und dessen Ma-

schinenleistung waren die Verantwortlichen sehr gespannt auf unsere neue, baugleiche vollelektrische Kehrmaschine. Die Messlatte hing also hoch. Doch die eSwingo überzeugte die Mannschaft der Stadtreinigung in vielerlei Hinsicht: Sie steht der Leistung und Funktionalität des Diesel-Modells in nichts nach. Die Fahrgeschwindigkeit beträgt bis zu 50 km/h. Ermöglicht wird dies u.a. durch den Einsatz von nur einem Elektromotor, der direkt an der Hinterachse ansetzt, was mehr Performance bei geringerem Wartungsaufwand bedeutet als bei anderen Systemen. Dazu ermöglicht ein leistungsstarker Akku Arbeitseinsätze von bis zu zehn Stunden ohne Aufladen.

Ein Vorteil im Vergleich zum Diesel-Modell ist das deutlich geringere Ge-

räusch-Niveau. Davon profitieren nicht nur die Fahrer, sondern auch die Anwohner, etwa bei Einsätzen in der Nacht oder am frühen Morgen. Darüber hinaus lassen sich bis zu 85% der Energiekosten sowie bis zu 70% der Wartungskosten einsparen und der Kunde profitiert von einem längeren Lebenszyklus im Vergleich zu einem Modell mit Dieselmotor. Selbst um den Lebenszyklus der Batterien muss sich der Kunde keine Gedanken machen: Der Batterie-Service und die Diagnosen erfolgen durch Aebi Schmidt, ebenso die kostenlose Rücknahme und das Recycling.

Die Stadt Heidelberg strebt eine Vorreiterrolle beim Wechsel auf innovative Technologien an. Mit der eSwingo ist die visionäre Stadt bestens gerüstet für das neue, elektrische Zeitalter.



# Highlight '18 Produkte



## Aebi TP410 – der kleinste Transporter ganz gross

**Mit dem TP410 bietet Aebi ein Fahrzeug, das die Transporterfamilie vervollständigt und viele Technologien der Modelle TP420 und VT450 Vario übernimmt. Kleinbauern dürfen sich auf den neuen Transporter freuen: ein leistungsstarker Motor, das tiefste Eigengewicht seiner Klasse, eine sehr grosse Wendigkeit und die gewohnt einfache Aebi-Bedienung.**

Natürlich bietet auch der TP410 grösste Arbeitssicherheit und ist in jedem Gelände zuhause – ein typischer Aebi-Transporter eben. Das Herzstück des neuen Aebi-Transporters ist der neue 3.3L Kubota Turbodiesel-Motor, der mit ausgezeichnetem Drehmomentanstieg überzeugt und dadurch äusserst kraftvoll arbeitet. Die neue Motorenregeneration ist leiser und sparsamer als ihre Vorgänger und erfüllt zudem die Vorschriften der Abgasstufe 5. Dies

macht den Aebi TP410 nicht nur wirtschaftlich, sondern auch ökologisch interessant für jeden Landwirt.

Mit dem Aebi TP410 kann überaus schonend und praktisch gearbeitet werden, denn das tiefe Eigengewicht ermöglicht nebst einer guten Beschleunigung auch eine ausgezeichnete Bodenschonung. Neu lassen sich per Knopfdruck das Handgas elektronisch einschalten und die Drehzahl regeln. Die neue Zweikreis-Arbeitshydraulik mit separatem Öltank verbessert zudem das Arbeiten mit Zusatzanbaugeräten, was den Aebi TP410 noch vielseitiger macht. Natürlich sind auch alle bisherigen Anbaugeräte mit dem neuen Modell kompatibel.

Die Panoramakabine bietet beste Sicht auf alle Seiten und der Innenraum wurde aufgewertet. Die modernisierten Instrumente mit integriertem Display verschaffen dem Fahrer einen perfekten Überblick über die wichtigsten Funktionen. Das Interieur verfügt neu

über eine höhen- und neigungsverstellbare Lenksäule, Handyhalter, 12V-Steckdose und ein optionales DAB-Radio. Hebel und Bedienelemente für Zapfwelle, Getriebe und Hydraulik sind gewohnt praktisch platziert und äusserst einfach zu bedienen.

Extreme Geländegängigkeit und Arbeitssicherheit in jeder Situation ist für den Aebi TP410 eine Selbstverständlichkeit. Der permanente Allradantrieb kombiniert mit den 100% sperrbaren Front-, Heck-, und Längsachsen sorgen für ausreichend Traktion in jedem Gelände. Zusätzlich sorgen die Verdrehung von Vorder- und Hinterwagen sowie die optionale Verdrehdämpfung für grösstmögliche Stabilität und Sicherheit in extremen Schräglagen. Mit der neuen Zweikreisbremsanlage (Scheibenbremsen vorne, Trommelbremsen hinten), dem neuen Batterietrennschalter und verstärkter Kabine erfüllt der Aebi TP410 auch die neusten Sicherheitsstandards mit Leichtigkeit.

## Gutes noch besser machen – neue Optionen für die Street King

**Die Aufbaukehrmaschine Schmidt Street King 660 feiert Geburtstag und präsentiert sich zur zweijährigen «Amtszeit» mit neuen, ressourcenschonenden Optionen. Dazu zählt das Druckumlaufwasser-System, mit dem die Einsatzzeit der Kehrmaschine um bis zu 30% verlängert und die Feinstaubbildung deutlich reduziert wird. Neue Hochdruckwasserdüsen sagen selbst hartnäckigem Schmutz den Kampf an. Darüber hinaus lässt sich die Laubreinigung zukünftig noch einfacher gestalten.**

Es gibt viele Gründe, sich für die Aufbaukehrmaschine Street King 660 zu entscheiden. Ein Grund ist ihre hervorragende Kehrleistung in Verbindung mit der Saugschachtkehrwalze, was eine höhere Fahrgeschwindigkeit von 15% ermöglicht, ohne das Kehrergebnis zu beeinträchtigen. Ein weiterer Pluspunkt ist ihre hohe Flexibilität, die



durch das Konzept des selbsttragenden Rahmens erreicht wird. Damit lässt sie sich auf jeden beliebigen LKW-Typ aufbauen, solange die Zulassung seitens Traglast gewährleistet ist. Ein hoher Grad an Individualisierung sowie

zusätzliche Optionen erlauben dem Kunden, das Gerät optimal an seine Bedürfnisse anzupassen. Die Möglichkeiten sind so vielseitig, dass Aebi Schmidt fast jeden Tag eine andere Maschinenkonfiguration baut.

## Neuer Autobahnschneepflug Tarron HP von Schmidt

**Mit einer Räumbreite von knapp 4,5 Metern zählt der neue Tarron HP Autobahnschneepflug zu den Grossen seiner Klasse. Das Mehrscharsystem garantiert eine ausgezeichnete Räumqualität. Die vier Scharsegmente passen sich aufgrund ihrer Einzelauf-**

**hängung optimal an das Straßenprofil an und bleiben dabei immer in Räumstellung.**

Auch bei hohen Geschwindigkeiten führt dies zu einem sauberen Räumergebnis. Bei der Entwicklung wurde das Augenmerk auch auf das Gewicht gelegt: Mit PUR-Schutz und Schürfleisten beträgt es nur 1320 kg und ist damit leichter als vergleichbare Modelle.

Die starren Unterlenker aus Polyethylen und der Polyurethan-Oberlenker garantieren eine hervorragende Dämpfung und ein geräuschminimiertes Arbeiten. Sowohl in Transport- als auch in Räumstellung lässt sich die linke Aussenschar hydraulisch einklappen, die Durchfahrtsbreite wird dadurch minimiert.

Der Anbau erfolgt über die patentierte Dreilenker-Hubeinrichtung mit Anpasssteilen für alle gängigen Fahrzeug-

platten. Die Dreilenker-Hubeinrichtung sorgt für eine optimale Kraftübertragung auf das Trägerfahrzeug und ein spannungsfreies Heben und Senken des Schneepfluges. Eine hydraulische Anfahrtsicherung für die Verbreiterungsschar ist bereits im Ventilblock als Standardausrüstung eingebaut und verhindert eine Überlastung der Seitenschar. Alle Funktionen werden über den optimierten Hydraulikblock ausgeführt. Dank des wartungsfreien Überfahrsystems mit an Lenker geführten Pflugscharen werden Bodenhindernisse sicher überfahren und der Schneepflug nicht beschädigt. Das Adaptationssystem des Einklappwinkels ermöglicht das Schneeräumen vom Grundpflug unter verschiedenen Winkeln. Die Winkelsensoren des Verschwenkwinkels verhindern einen Zusammenstoss mit dem Fahrzeug beim Schwenken nach links.



# Highlight '18 Digitalisierung

## Ausbau der Telematik-Plattform

Mit der neuen Telematik-Plattform hat die Aebi Schmidt Group im Rahmen ihrer Digitalisierungsstrategie einen grossen Schritt nach vorn gemacht. Die neue Plattform ist vollständig webbasiert und arbeitet in einer sicheren und GDPR-konformen Cloud-Umgebung.

Diese Architektur bringt uns Vorteile beim Umgang mit allen Betriebs- und Maschinendaten. Unsere Serviceabteilung nutzt die Plattform, um die Qualität und Lebensdauer unserer Maschinen zu verbessern und Kosten beim Kunden zu sparen. Der Status unserer Maschinen wird 24 Stunden am Tag überwacht, um die erforderliche Wartung anzuzei-

gen – und in einer späteren Phase die vorbeugende Wartung zu antizipieren.

Die Telematik-Plattform ist ein wichtiger Bestandteil der Strategie von Aebi Schmidt als Service- und Lösungsanbieter. Sie hilft unseren Kunden, die Leistung und Effizienz ihrer Arbeitsprozesse zu verbessern.

Die erste Anwendung auf Basis der neuen Plattform befindet sich im Beta-Test bei einigen treuen Kunden und wird 2019 offiziell lanciert. Es handelt sich dabei um die neue Winter-Report-Anwendung, mit der die Kunden ihre Winterdienst-Aktivitäten planen, starten, verfolgen, dokumentieren und abrechnen können. Dabei unterstützen wir nicht nur Aebi-Schmidt-Maschinen, sondern für Kunden mit einem ge-



mischten Fuhrpark auch jene unserer Mitbewerber.

Ebenfalls im Jahr 2019 werden die Kehrmaschinen wie Swingo und Cleango hinzugefügt, damit kommen unsere Kunden in den Genuss einer Gesamtlösung. Und im Flughafen-Bereich kommen spezielle Funktionen wie autonomes Fahren und Geo-Fencing hinzu.

# Highlight '18 Projekt Driver Guidance

## Ein Schritt Richtung autonomes Fahren

**Driver Guidance im Testbetrieb beim schwedischen Flughafenbetreiber Swedavia.**

In drei Schritten entwickelt die Aebi Schmidt Group ihre Systeme für das autonome Fahren von Flughafenmaschinen, stets angepasst an die Bedürfnisse der Kunden (s. Abbildung unten).

Im Berichtsjahr wurde die Lösung für den Schritt 1, Driver Guidance mit interaktivem Display, lanciert. Das System unterstützt den Fahrer beim Schneeräumen mit einem Kehrblasgerät (TJS/TJS-C) und bietet Folgendes:

- Es zeigt dem Fahrer, wie seine optimale Fahrspur verläuft, um die Verkehrsflächen effizient zu reinigen.
- Es gibt dem Fahrer die optimale Geschwindigkeit an und meldet, falls er

von seiner Fahrspur abkommt, was gerade bei schlechten Sichtverhältnissen ein enormer Vorteil ist – sowohl hinsichtlich Effizienz als auch Sicherheit.

Zusätzlich zeigt das System, an welchen Stellen der Fahrer bestimmte Aktionen ausführen muss. Dazu empfängt die Maschine an sogenannten Geo Points Informationen, z.B. wie Pflug, Besen oder Gebläse geschwenkt werden müssen oder ob und wie das Fahrzeug abbiegen soll sowie weitere Informationen, die den Fahrer bei seiner Arbeit unterstützen.

Der grosse Vorteil: Mit Driver Guidance können ungelernete Fahrer in kurzer Zeit fast so gut fahren und arbeiten wie langjährige Mitarbeiter. Damit

lassen sich Schulungskosten sparen und darüber hinaus auch Wartungskosten, weil weniger Unfälle passieren.

Fünf Maschinen des Typs TJS-C sind seit 2018 auf dem schwedischen Flughafen Bromma im Testeinsatz und das Feedback der Fahrer fliesst direkt in die weitere Entwicklung ein. Für 2019 sind weitere Projekte im Bereich Driver Guidance in Vorbereitung.

# Highlight '18 Innovation

## Erfolg bei TOP 100: Aebi Schmidt Deutschland gehört zu den Innovationsführern 2018



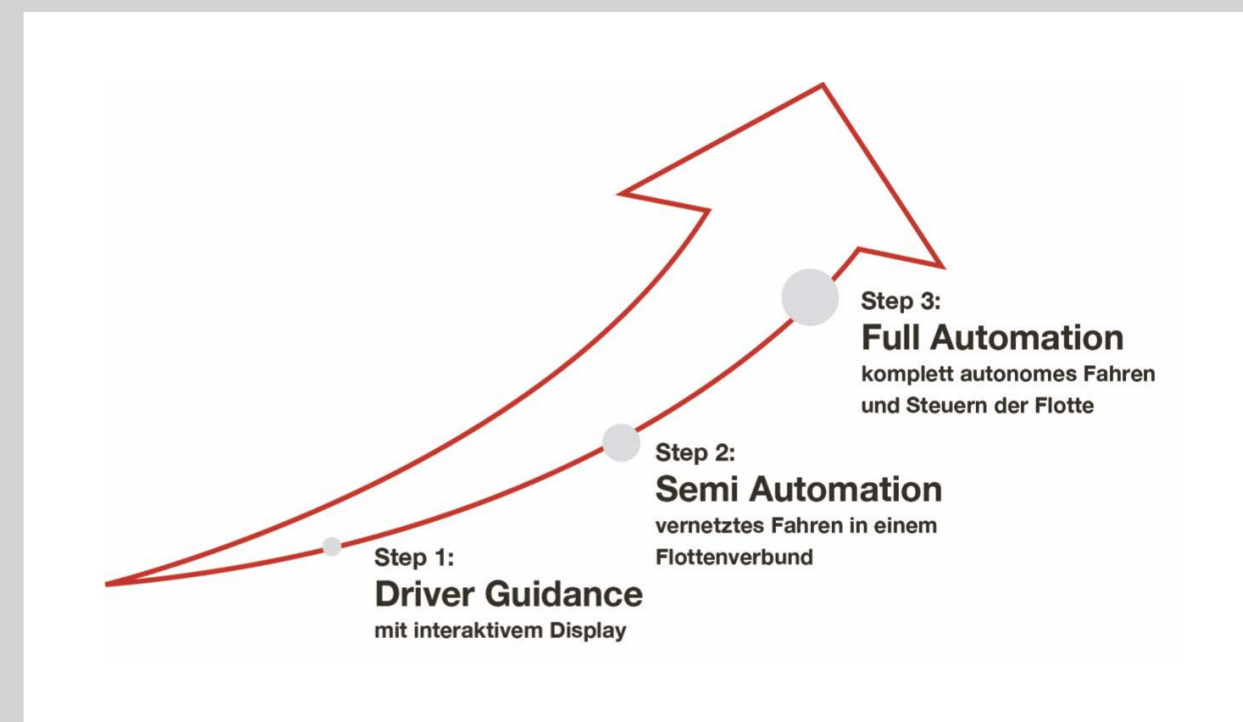
Zum 25. Mal kürte der Wettbewerb TOP 100 die innovativsten Firmen des deutschen Mittelstands. Zu diesen zählt 2018 auch Aebi Schmidt Deutsch-

land. Das ergab die Analyse des wissenschaftlichen Leiters von TOP 100, Prof. Dr. Nikolaus Franke. In dem unabhängigen Auswahlverfahren überzeugte Aebi Schmidt insbesondere mit der Organisation seiner innovativen Prozesse.

«Es ist unglaublich faszinierend, wie die TOP 100-Unternehmen Herausforderungen angehen. Sie sind es, die mit ihrer Kreativität, Entschlossenheit und Kühnheit das schaffen, was wir als Gesellschaft brauchen: neuartige Lösungen für Probleme und in der Folge Wohlstand, Wachstum und Be-

schäftigung», sagt der wissenschaftliche Leiter von TOP 100, Prof. Dr. Nikolaus Franke, anlässlich der Ehrung der Unternehmen.

Der Mentor von TOP 100, Ranga Yogeshwar, zeigte sich ebenfalls beeindruckt: «Die TOP 100 sind mittelständische Unternehmer, die sich auf das Wagnis des Wandels einlassen und sich nicht davor fürchten, Altes loszulassen. Menschen, die keine Angst haben vor dem Neuen, sondern den Wandel begrüßen. Entrepreneur, deren Betriebe stabil und erfolgreich bleiben, gerade weil sie sich permanent verändern.»



Die Entwicklung zum autonomen Fahren geschieht in drei Schritten.



# Highlight '18 Produktionsbetriebe

*Lean werden bedeutet, effizienter werden. Bis zum Jahr 2022 werden sämtliche Werke der Aebi Schmidt Group alle Lean-Standards umsetzen, die für einen maximalen Erfolg zwingend sind.*



**St. Blasien, Deutschland**

Aebi Schmidt Deutschland hat die Re-Zertifizierung von DIN ISO 14001 erfolgreich bestanden. Und: Bei der Aussenbeleuchtung des kompletten Werks wurde der Stromverbrauch durch die Umstellung auf LED-Technik um 70% reduziert.



**Lindenwood, USA**

Bei Swenson LLC in Lindenwood, USA, verschmelzen die Technologien zweier Kontinente: Der US-amerikanische Swenson-Streuer erhielt eine auf europäischer Technologie basierende Software-Steuerung. Die Steuerung erlaubt dieser Maschine eine kontrollierte, zielgerichtete und genau dosierte Streuung. Auch auf dreispurigen Autobahnen kann nun Streugut fahrbahngenau und gleichzeitig sparsamer verteilt werden.



**Kielce, Polen**

Ende 2018 installierte Aebi Schmidt Polen einen Fiber-Laser. Mit dieser Maschine wird der Energieverbrauch beim Laserschneiden um rund 40% reduziert. Dazu kam die flächendeckende Installation von LED-Leuchten in Produktion und Lager. Dank der Einführung von Schnellauf-toren, reduzierte sich der Verbrauch von Wärme-energie. Zudem starteten 2018 in Kielce die R&D-Aktivitäten zur Reduzierung des Gewichtes von Flughafen-Schneepflügen.



**Burgdorf, Schweiz**

Die im Jahr 2017 realisierten Optimierungsmassnahmen zeigten im Folgejahr Wirkung: Der Gasverbrauch konnte 2018 gegenüber 2017 um rund 30% reduziert werden. Der Mehrverbrauch an elektrischer Energie für die Grundwasserwärmepumpen liess sich durch die optimierten Einschaltzeiten der Lüftungsanlage nahezu kompensieren. Geplant für 2019: der Einbau einer neuen Raumlüftung mit Wärmetauscher-Technik für die Bereiche Hohlraumkonservierung und Wachsbehandlung.



**Holten, Niederlande**

Im Berichtsjahr hat Aebi Schmidt Niederlande die Re-Zertifizierung für ISO 14001 erfolgreich bestanden. Und ebenso das in 2017 gesetzte Ziel erreicht, 50% des Gesamtenergieverbrauchs durch die 2018 installierten rund 3600 Sonnenkollektoren zu decken!

## Verwaltungsrat



**Peter Spuhler**  
Verwaltungsratspräsident

Schweizer Bürger  
1959

**lic. oec. HSG  
Unternehmer**

seit 1989: Mehrheitsaktionär und CEO der Stadler Rail AG, Bussnang (bis 31.12.2017). Weitere Tätigkeiten und Interessenverbindungen: Verwaltungsratspräsident Stadler Rail AG, Bussnang, bei verschiedenen Gesellschaften der Stadler Rail Group und der PCS Holding AG, Warth-Weiningen, Mitglied des Verwaltungsrats Allreal Holding AG, Baar, Rieter Holding AG, Winterthur, DSH Holding AG, Warth-Weiningen, Wohnpark Promenade AG, Frauenfeld, Vizepräsident der ZLE Betriebs AG, Zürich, Gesellschafter der Rudolf Bosch Industrietreuhand KG, Aufsichtsrat Rudolf Bosch IKG, 1999–2012: Mitglied des Eidgenössischen Parlamentes (Nationalrat)



**Dr. Gero Büttiker**  
Vizepräsident

Schweizer Bürger  
1946

**Dipl. Bau-Ing. ETH Zürich  
Dr. oec. publ.**

seit 1993: Selbständiger Unternehmer, 1985–1993: NUEVA Holding AG (ehemals Schweizerische ETERNIT Holding AG) Delegierter des Verwaltungsrates



**Hansruedi Geel**  
Mitglied des Verwaltungsrats

Schweizer Bürger  
1956

**lic. oec. HSG  
Dipl. Wirtschaftsprüfer**  
seit 2017: PCS Holding AG, Finanz- und Beteiligungsmanagement; 2001–2017: CFO Stadler Rail Group, 1997–2001: CFO Benninger AG/Benninger Gruppe, 1994–1997: CFO Lüchinger + Schmid Gruppe, 1990–1994: CFO Elektronikgruppe FELA, 1981–1990: PwC, Wirtschaftsprüfer



**Peter Muri**  
Mitglied des Verwaltungsrats

Schweizer Bürger  
1958

**lic. iur. Rechtsanwalt**  
seit 1994: Inhaber einer Anwaltskanzlei in Weinfelden spezialisiert auf Wirtschafts- und Steuerrecht, Verwaltungsrat in diversen KMU u.a. Gerlinger Industries AG, Kissling Swiss Switches AG, KMU Personal AG, Polygal AG, Rausch AG Kreuzlingen, Kurz SSI AG, TLA Transport Logistik Swiss AG, SwissChem AG, Kifa AG, SUN Bürglen AG, Arbenz + Partner AG Risk Service sowie Vorstandsmitglied der Industrie- und Handelskammer Thurgau



**Dr. Peter Ramsauer**  
Mitglied des Verwaltungsrats

Deutscher Staatsbürger  
1954

**Dipl. Kaufmann, Doktor der Staatswissenschaften**  
seit 1990: Mitglied des Deutschen Bundestages, seit 2018: Vorsitzender des Ausschusses für wirtschaftliche Zusammenarbeit und Entwicklung im Deutschen Bundestag, 2009–2013: Bundesminister für Verkehr, Bau und Stadtentwicklung, 2005–2009: Vorsitzender der CSU-Landesgruppe im Deutschen Bundestag, Pers. haftender Gesellschafter der Firma Ramsauer Talmühle KG in Traunwalchen, Bayern, Vorsitzender des Aufsichtsrats der Streicher GmbH & Co. KG aA, Deggendorf, Deutschland, Mitglied des Aufsichtsrats der Münchener Hypothekbank eG, München und der Deutschen Gesellschaft für Internationale Zusammenarbeit (GIZ) GmbH, Bonn, Deutschland



**Andreas Rickenbacher**  
Mitglied des Verwaltungsrats

Schweizer Bürger  
1968

**Master of Science (MSc), Betriebswirt**  
seit 2016: Inhaber der Andreas Rickenbacher Management AG, Bern; 2006–2016: Mitglied der Regierung des Kantons Bern, weitere Verwaltungsratsmandate u.a.: Bernexpo AG, BKW AG (seit 06.2018), HRS Real Estate AG, Swissgrid AG (bis 05.2018), Vizepräsident der Stiftung Switzerland Innovation und des Vereins Internationale Lauberhornrennen Wengen



**Markus Bernsteiner**  
Mitglied des Verwaltungsrats  
(seit 20.04.2018)

Schweizer Bürger  
1966

**Executive MBA – HSG**  
seit 1999: Stadler Rail AG, Executive Vice President, 1995–1999: Betriebsleiter und Mitglied der Geschäftsleitung von Elektrolux-Compactus AG, 1993–1995: Bereichsleitung und Mitglied der Geschäftsleitung Aluwag AG, weitere Verwaltungsratsmandate: LRS Engineering AG und Trunz AG, Stiftungsrat der ALVISA Pensionskasse

## Geschäftsleitung



**Barend Fruithof**  
CEO

Schweizer Bürger  
1967



**Thomas Schenkirsch**  
CFO

Schweizer und Deutscher  
Staatsbürger, 1975



**Rudi Rosenkamp**  
CCO Sales Dealer /Airport

Holländischer Staatsbürger  
1963



**Marco Studer**  
CEO Aebi Schmidt Switzerland  
& Aebi Worldwide

Schweizer Bürger  
1976



**Jochen Schneider**  
CEO North America

Deutscher Staatsbürger  
1962



**Burkhard Ditsche**  
CASO  
(seit 01.06.2018)

Deutscher Staatsbürger  
1967



**Gerhard Neudorfer**  
CCO Sales Europe  
(seit 01.10.2018)

Österreichischer Staatsbürger  
1966

### Executive MBA der Universität St. Gallen

seit 2017: CEO der Aebi Schmidt Group, 2015–2016: Bank Julius Bär & Co. AG, Leiter Schweiz & Global Custody, Mitglied der Geschäftsleitung, 2008–2015: Credit Suisse Group, Zürich, Head Corporate & Institutional Clients, Mitglied der Geschäftsleitung Credit Suisse Schweiz, Mitglied der Divisionsleitung Private Banking, 2004–2007: Raiffeisen-Gruppe Schweiz, St. Gallen, Chief Financial Officer und Leiter Departement Finanzen & Corporate Center, Mitglied der Geschäftsleitung, 2001–2003: CEO Viseca Card Services SA, Glattbrugg, 1997–2000: ZKB, 1997: EUROPAY (Switzerland) SA, 1992–1996: ZKB

### Dipl. Betriebswirt

seit Juni 2016: CFO der Aebi Schmidt Group, 2008–2016: Director Group Controlling ASH Group, 2003–2008: Corporate Controller und Head of Corporate Controlling Von Roll Management AG, Schweiz, bis 2003: Financial Analyst PerkinElmer Schweiz und Senior Treasury Analyst PerkinElmer, Boston, USA

### Dipl. Ingenieur

seit Juni 2017: CCO Global Sales Dealer/Airport der Aebi Schmidt Group, 2013–2017: Divisionsleiter Vertrieb & Service ASH Group, 2010–2012: Geschäftsbereichsleitung Direktvertrieb, 2008–2010: Geschäftsbereichsleitung Service, 2004–2008: Vertriebsleitung Holland

### Dipl. Automobil.-Ing. FH

seit 2018: CEO Aebi Schmidt Switzerland & Aebi Worldwide, 2016–2018: COO Operation Switzerland der ASH Group, 2011–2016: Divisionsleiter Aebi, 2010–2011: Operative Leitung Division Aebi, 2008–2010: Aebi & Co Maschinenfabrik, Montageleiter, 2006–2008: Mercedes-Benz Automobil AG, Filialeiter NF Wetzikon, 2001–2006: Mercedes-Benz Automobil AG, Serviceleiter und Stv. Geschäftsleiter NF Schlieren

### Dipl.-Wirtsch.-Ing. Universität Darmstadt

seit 2018: CEO North America der Aebi Schmidt Group, 2016–2018: COO Operations Global der ASH Group, 2012–2016: Divisionsleiter Schmidt, 2004–2012: Geschäftsführer FAUN Umwelttechnik GmbH & Co. KG, 2000–2004: CEO Dätwyler Inc. Rubber + Plastics Automotive, 1996–2000: Vice President & Partner ABB Business Services Ltd, 1991–1996: Colgate Palmolive

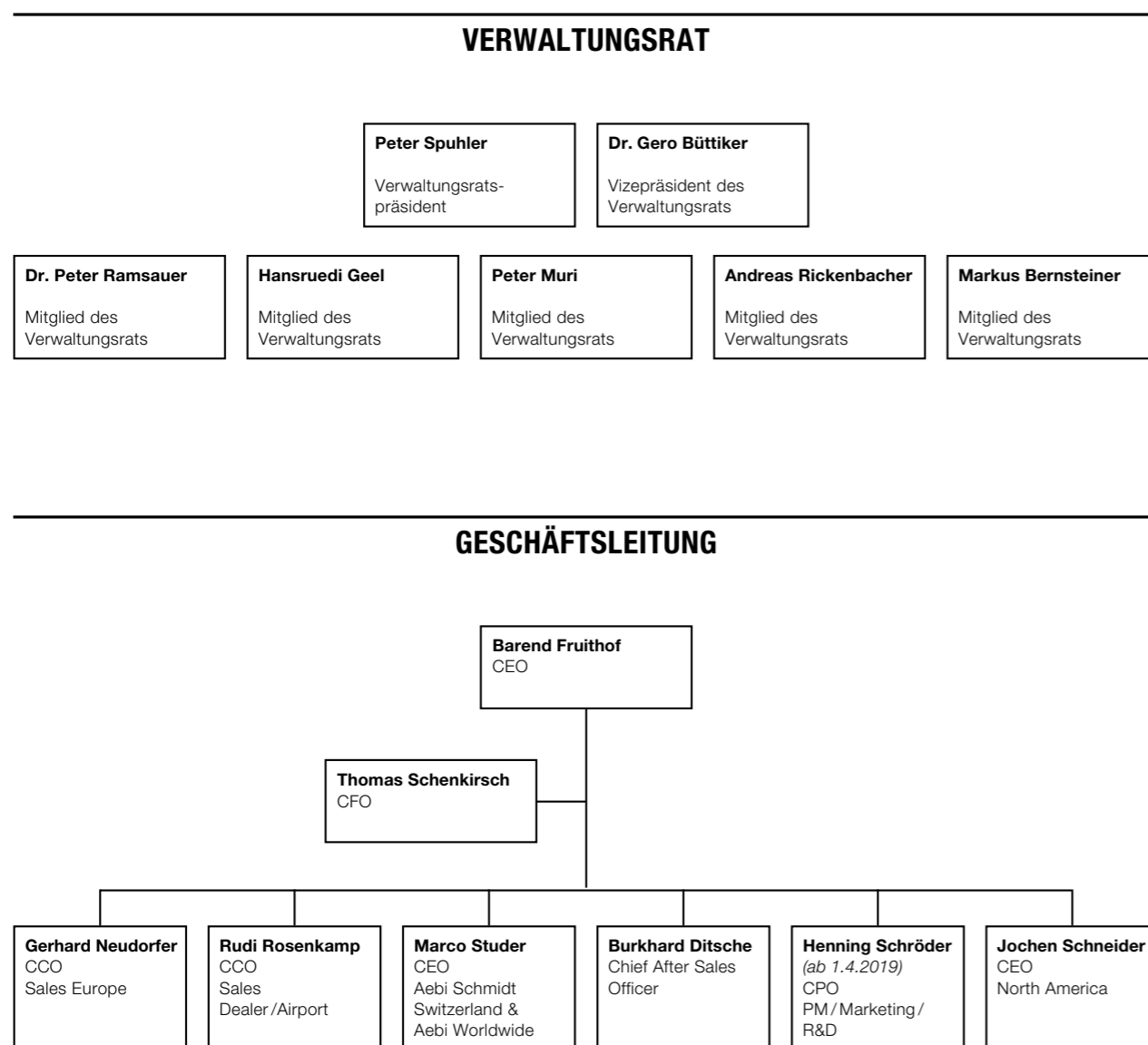
### Diplom-Kaufmann

seit Juni 2018: CASO der Aebi Schmidt Group, 2016–2018: Manager Aftermarket Development bei KUBOTA GmbH, 2011–2015: Manager Aftermarket Sales bei John Deere International, Manager Kramp Marketing & Media Services bei Kramp Groep B.V. in Varsseveld (NL)

### Mag. rer. soc. oec.

seit Oktober 2018: CCO Sales Europe der Aebi Schmidt Group, 2014–2018: Geschäftsführender Gesellschafter der Optimus Consulting GmbH, 2011–2014: Geschäftsführer der Linde Fördertechnik GmbH, 1987–2011: diverse leitende Funktionen bei Wacker Neuson Baumaschinen GmbH

## Gruppenstruktur



## Nachhaltige Wertschöpfung durch klare Führungs- und Kontrollgrundsätze

Die Aebi Schmidt Holding AG mit Sitz in 8500 Frauenfeld, Schulstrasse 4, und einer weiteren Geschäftsadresse in 8050 Zürich, Leutschenbachstrasse 52, ist eine nach schweizerischem Recht organisierte Aktiengesellschaft.

Der Verwaltungsrat und die Geschäftsleitung messen einer guten Unternehmensführung im Interesse der Kunden, der Geschäftspartner, der Mitarbeitenden und der Aktionäre eine grosse Bedeutung zu. Grundlage dazu sind die Statuten der Unternehmung und das Organisationsreglement. Die Durchsetzung und konsequente Anwendung gewährleisten die erforderliche Transparenz, damit die Stakeholder die Qualität des Unternehmens beurteilen können.

### Gruppenstruktur

Die organisatorische Struktur ist in der Grafik auf der linken Seite dargestellt. Die Führungsverantwortung für die Aebi Schmidt Group liegt beim CEO, soweit sie nicht an die Divisionsleiter delegiert ist. Die Führungsverantwortung für die Divisionen liegt bei den Divisionsleitern. Muttergesellschaft aller Gruppengesellschaften ist die Aebi Schmidt Holding AG. Eine Übersicht über alle Gruppengesellschaften, die zum Konsolidierungskreis gehören, findet sich auf der Seite 55 dieses Berichtes.

### Aktionariat

Die Aebi Schmidt Holding AG befindet sich im Besitz der folgenden Aktionäre:

AKTIONÄRE	
PCS Holding AG, Schweiz (Inhaber: Peter Spuhler)	54%
Gebuka AG, Schweiz (Inhaber: Dr. Gero Büttiker)	35%
CEO Aebi Schmidt Holding AG, Barend Fruithof	8%
Weitere Verwaltungsrats- und Geschäftsleitungsmitglieder	3%

### Kapital

Das voll liberierte Aktienkapital der Aebi Schmidt Holding AG beträgt CHF 27 932 000 und ist eingeteilt in 2 793 200 Namenaktien zu nominal CHF 10.00. Jede eingetragene Aktie berechtigt zu einer Stimme an der Generalversammlung. Alle Aktien sind dividendenberechtigt. Es besteht weder genehmigtes noch bedingtes Kapital. Die Übertragung von Aktien, ob zu Eigentum oder zu Nutzniessung, bedarf in jedem Fall der Genehmigung durch den Verwaltungsrat. Die Zustimmung kann aus wichtigen Gründen verweigert werden. Seit dem 4. Juli 2007 ist das Aktienkapital unverändert.

### Verwaltungsrat

Der Verwaltungsrat wird in der Regel in der ordentlichen Generalversammlung und jeweils für die Dauer von drei Jahren gewählt, wobei die Amtsdauer mit dem Tag der nächsten ordentlichen Generalversammlung endet. Die während einer Amtsperiode neu gewählten Mitglieder treten in die Amtsdauer derjenigen Verwaltungsräte ein, die sie ersetzen. Die Wiederwahl ist zulässig. Der Präsident des Verwaltungsrats wird von der Generalversammlung gewählt. Im Übrigen konstituiert sich der Verwaltungsrat selbst.

Der Verwaltungsrat übt die oberste Leitung, die Aufsicht und Kontrolle über die Geschäftsführung der Aebi Schmidt Group aus. Der Verwaltungsrat ist zuständig für alle Angelegenheiten, die ihm durch das Gesetz und die Statuten übertragen

sind und die er nicht delegiert hat. Soweit Gesetz und Statuten es nicht anderes vorsehen, delegiert der Verwaltungsrat die operative Führung vollumfänglich an den CEO der Aebi Schmidt Group, der in dieser Aufgabe durch die übrigen Mitglieder der Geschäftsleitung gemäss Kompetenzordnung unterstützt wird. Die Verantwortung gegenüber dem Verwaltungsrat bleibt beim CEO. Alle Mitglieder des Verwaltungsrats sind nicht exekutiv. Der Verwaltungsrat kommt auf Einladung des Präsidenten zusammen, so oft es die Geschäfte erfordern und sobald es ein Mitglied verlangt, in der Regel aber viermal jährlich. Eine Sitzung dauert in der Regel einen halben bis zu einem ganzen Tag. Auf der Einladung werden sämtliche Themen aufgeführt, die behandelt werden. Zu den Anträgen erhalten die Sitzungsteilnehmer im Voraus eine ausführliche schriftliche Dokumentation. Neben dem Verwaltungsrat nimmt die Geschäftsleitung ohne Stimmrecht an diesen Sitzungen teil. Die Beschlüsse werden vom Gesamtverwaltungsrat gefasst. Der Verwaltungsrat ist beschlussfähig, wenn die Mehrheit seiner Mitglieder anwesend ist. Die Beschlüsse werden mit der Mehrheit der abgegebenen Stimmen gefasst. Bei Stimmgleichheit hat der Vorsitzende den Stichentscheid.

Der Verwaltungsrat bestimmt ein aus drei Mitgliedern bestehendes Audit Committee. Derzeit besteht dieses aus Hansruedi Geel, Dr. Gero Büttiker und Peter Muri. Das Audit Committee ist Ansprechpartner für die externe Revision, tagt mindestens einmal jährlich und hat das Recht, die Jahresrechnung der Gesellschaft für die jeweilige Prüfung durch die externe Revision vorzubereiten sowie nach Abschluss der Prüfungen mit der externen Revision die Prüfungsergebnisse der Jahresabschlüsse zu besprechen. An den Sitzungen nehmen in der Regel der CEO und der CFO sowie, falls notwendig, ein Vertreter der externen Revisionsstelle teil. Das Audit Committee trifft keine abschliessenden Entscheide. Es bereitet die ihm zugewiesenen Geschäfte vor und stellt Antrag an den Gesamtverwaltungsrat.

## Informations- und Kontrollinstrumente

Der Verwaltungsrat ist verantwortlich für die Überwachung der internen Kontrollsysteme der Aebi Schmidt Group, die das Risiko eines mangelnden Geschäftserfolgs kontrollieren, aber nicht ausschalten können. Diese Systeme bieten eine angemessene, jedoch nicht absolute Sicherheit gegen wesentliche Fehlerfassungen und materielle Verluste.

Der Verwaltungsrat wird monatlich umfassend über den Geschäftsgang informiert. Die Mitglieder des Verwaltungsrats erhalten den Monatsbericht, der die aktuellen Angaben über Geschäftsgang und Abschluss der Aebi Schmidt Group enthält. An den Verwaltungsratssitzungen präsentiert und kommentiert die Geschäftsleitung den Geschäftsgang und legt wichtige Themen vor. Zusätzlich verabschiedet der Verwaltungsrat das Budget für das Folgejahr. Einmal jährlich erhält er die Resultate für die Mittelfristplanung für die vier folgenden Jahre und bespricht und entscheidet Anpassungen bei der Unternehmensstrategie. Der Verwaltungsrat und das Audit Committee bestimmen zusätzlich Sachthemen, welche im Rahmen der internen Controlling-Prozesse aufgegriffen und mittels Analysen und Abklärungen vertieft werden. Das Audit Committee setzt ebenfalls Schwerpunkte im Rahmen der Definition des Prüfungsumfangs und -inhaltes der externen Revision. Der Verwaltungsrat fasst sich einmal im Jahr an einer Strategietagung mit strategischen Fragen zur Aebi Schmidt Group. Der Verwaltungsratspräsident und der CEO unterrichten und beraten sich regelmässig über alle wichtigen Geschäfte, denen grundsätzliche Bedeutung zukommt oder die von grosser Tragweite sind.

Der Verwaltungsrat unterzieht die internen Informations- und Kontrollsysteme einer periodischen Prüfung hinsichtlich ihrer Effektivität zur Identifikation, Bewertung und Bewältigung der Risiken, die mit der Geschäftstätigkeit verbunden sind.

## Risikomanagement

Verwaltungsrat und Geschäftsleitung messen dem sorgfältigen Umgang mit strategischen, finanziellen und operativen Risiken einen hohen Stellenwert bei. Die

Risikobeurteilung richtet sich nach dem Risk Controlling Manual, das vom Verwaltungsrat anlässlich seiner Sitzung vom 9. September 2008 genehmigt und eingeführt wurde. Ausgehend von einer periodisch durchgeführten systematischen Risikoidentifikation werden die für Aebi Schmidt Group wesentlichen Risiken auf ihre Eintrittswahrscheinlichkeit und deren Auswirkung bewertet. Mit entsprechenden Massnahmen werden diese Risiken vermieden, vermindert oder überwältigt. Die letzte Risikobeurteilung durch den Verwaltungsrat wurde im September 2018 vorgenommen. Es ist Aufgabe der Geschäftsleitung, die wesentlichen Risiken zu identifizieren und dem Verwaltungsrat zu berichten.

## Geschäftsleitung

Der CEO ist für die Geschäftsführung der Aebi Schmidt Group zuständig. Unter seiner Leitung befasst sich die Geschäftsleitung mit allen relevanten Themen, entscheidet im Rahmen ihrer Kompetenzen und stellt Anträge an den Verwaltungsrat. Die Divisionsleiter sind verantwortlich für die Erarbeitung und Erreichung ihrer unternehmerischen Ziele und für die selbstständige Führung ihrer Division. Der Verwaltungsrat bestellt die Geschäftsleitung, der CEO hat ein Antragsrecht. Die Geschäftsleitung tagt, wenn ein Mitglied dies verlangt oder eine Sitzung notwendig ist. In der Regel findet monatlich eine Sitzung statt.

## Mitwirkungsrechte der Aktionäre

Die Generalversammlung wird vom Verwaltungsrat, nötigenfalls von der Revisionsstelle einberufen. Die ordentliche Generalversammlung findet alljährlich innert sechs Monaten nach Abschluss des Geschäftsjahres statt. Spätestens zwanzig Tage vor der ordentlichen Generalversammlung liegen der Geschäftsbericht und der Revisionsbericht am Sitz der Gesellschaft auf. Ausserordentliche Generalversammlungen werden einberufen, so oft es notwendig ist. Zu ausserordentlichen Generalversammlungen hat der Verwaltungsrat einzuladen, wenn Aktionäre, die mindestens 10% des Aktienkapitals ver-

treten, schriftlich und unter Angabe des Zwecks und der Anträge eine Einberufung verlangen. Die Generalversammlung wird durch einen Brief an die Aktionäre einberufen und zwar mindestens zwanzig Tage vor dem Versammlungstag. Neben Tag, Zeit und Ort der Versammlung sind die Verhandlungsgegenstände sowie die Anträge des Verwaltungsrates und der Aktionäre bekannt zu geben. Über Gegenstände, die nicht in dieser Weise angekündigt worden sind, können unter Vorbehalt der Bestimmungen über die Universalversammlung keine Beschlüsse gefasst werden.

Die Vertreter sämtlicher Aktien können, falls kein Widerspruch erhoben wird, eine Generalversammlung ohne Einhaltung der für die Einberufung vorgeschriebenen Formvorschriften (Universalversammlung) abhalten. Solange die Eigentümer oder Vertreter sämtlicher Aktien anwesend sind, kann in dieser Versammlung über alle in den Geschäftskreis der Generalversammlung fallenden Gegenstände verhandelt und gültig Beschluss gefasst werden.

Es bestehen keine statutarischen Stimmrechtsbeschränkungen. Stimmberechtigt sind Namenaktionäre, deren Namen im Aktienbuch der Gesellschaft eingetragen sind. Jeder Aktionär kann sich in der Generalversammlung durch einen anderen Aktionär, der sich durch eine schriftliche Vollmacht ausweist, vertreten lassen. Gemäss Art. 703 OR sind Beschlüsse der Generalversammlung grundsätzlich mit der absoluten Mehrheit der vertretenen Aktienstimmen zu fällen. Als Ausnahme gelten die in Art. 704 OR aufgeführten Beschlüsse sowie jene, gemäss Statuten, für die Umwandlung von Namenaktien in Inhaberaktien, für die mindestens zwei Drittel der vertretenen Stimmen und die absolute Mehrheit der vertretenen Aktiennennwerte erforderlich sind.

## Revisionsstelle

Die PricewaterhouseCoopers AG, Zürich übernahm 2014 das Mandat als externe Revisionsstelle der Aebi Schmidt Holding AG. Der leitende Revisor, Stefan Räbsamen, ist seit diesem Zeitpunkt im Amt.

Aufsicht und Kontrolle der Revision ist Sache des Audit Committee. Die Revision erstellt einmal jährlich einen umfassenden Bericht über die Ergebnisse ihrer

Prüftätigkeit. Der Revisionsstellenbericht wird unterstützt von einem begleitenden Management Letter und von einem umfassenden Bericht an den Verwaltungsrat.

## Compliance

Die Aebi Schmidt Group vertreibt einen grossen Teil ihrer Produkte in einem Umfeld der öffentlichen Institutionen (Länder, Städte, Gemeinden, Autobahnbetreiber, Flughafenbetreiber) und achtet deshalb besonders darauf, dass die internationalen und nationalen Gesetze jederzeit eingehalten werden.

Der Begriff Compliance steht für das Einhalten von Normen, Gesetzen und Branchenstandards sowie von Vorschriften im Rahmen von Selbstregulierungsmassnahmen oder betriebsinternen Weisungen. Im abgelaufenen Geschäftsjahr hat die Aebi Schmidt Group die bestehenden Compliance-Regelungen und -Prozesse überprüft und wo notwendig, den ergänzten und neuen gesetzlichen Anforderungen angepasst. Die Aebi Schmidt Group verfügt heute über ein ausgewogenes Gesamtsystem, um dem immer anspruchsvoller werdenden Thema Compliance gerecht zu werden.

Die Hauptelemente der Compliance setzen sich wie folgt zusammen:

- Code of Conduct: legt die Grundwerte des Handelns der Mitarbeitenden fest.
- Kompetenzregelung: legt die Kompetenzen innerhalb des Unternehmens fest.
- Risiko Management: Die Geschäftsleitung überprüft zuhanden des Verwaltungsrates die Risiken der Aebi Schmidt Group und bestimmt Massnahmen zur Vermeidung, Verminderung oder Überwälzung der Risiken.
- IKS (Interne Kontroll-Systeme): Die durch die Prozessverantwortlichen identifizierten Risiken werden regelmässig durch geeignete Prüfungen kontrolliert. Das Management überprüft diese Kontrollen jährlich und schlägt dem Verwaltungsrat, wo notwendig, Anpassungen vor.
- Händler und Agenten müssen sich regelmässig einer Prüfung hinsichtlich der Compliance-Regeln unterziehen,

die vom Compliance Board überwacht wird. Das Compliance Board tagt nach Bedarf und entscheidet, ob mit einem Händler oder Agenten Geschäfte getätigt werden oder nicht.

- Auch im Ersatzteilgeschäft findet eine regelmässige Kunden- und Dual-Use-Überprüfung statt. Die Ausführbestimmungen verlangen die Einhaltung und den Nachweis, dass keine Güter oder Dienstleistungen an Personen oder Institutionen versendet werden, die durch eine amtliche Stelle mit einem Lieferverbot belegt sind und ebenso, ob die Bestimmungen für Güter eingehalten sind, die auch für militärische Zwecke verwendet werden können. Die Listen mit den betroffenen Personen und Institutionen haben sich auch im vergangenen Jahr aufgrund politischer Umwälzungen verlängert. Mit den eingeführten Prozessen und IT-gestützten Überprüfungsprogrammen können die Abfragen effizient und zeitnah durchgeführt werden.

Die Aebi Schmidt Group ist überzeugt, dass der Grundsatz, Geschäfte verantwortungsvoll und in Übereinstimmung mit den gesetzlichen Vorschriften und länderspezifischen behördlichen Regeln abzuwickeln, umsetzbar ist. Die Aebi Schmidt Group ist bestrebt, ihr Compliance-System ständig weiterzuentwickeln, um auf veränderte Anforderungen im weltweiten Geschäft reagieren zu können.

## Langfristig, fair und sauber

**Nachhaltigkeit gehört in der ganzen Aebi Schmidt Group zum Alltag und ist ein fester Bestandteil unserer Geschäftstätigkeit. Entsprechend berichten wir im jährlichen Geschäftsbericht auch über die wichtigsten Entwicklungen im Bereich Nachhaltigkeit.**

Nachhaltigkeit bedeutet für uns, zukünftigen Generationen eine Welt zu hinterlassen, die ebenso lebenswert ist wie in der Vergangenheit. Das beinhaltet die Schonung natürlicher Ressourcen, eine intakte Natur, politische Stabilität, gesellschaftliche Gerechtigkeit und wirtschaftlichen Erfolg.

Wir richten unsere Geschäftstätigkeit nach marktwirtschaftlichen, ökologischen und ethischen Grundsätzen – das sind die Pfeiler unseres wirtschaftlichen Erfolgs. Die ökologische und soziale Nachhaltigkeit entlang der gesamten Wertschöpfungskette, eine umfassende Produktverantwortung, faire Arbeitsbedingungen sowie ein klares Bekenntnis zur Schonung von Ressourcen sind in unserer Strategie verankert. Die Berichterstattung der Nachhaltigkeitsthemen erfolgt gemäss den Richtlinien der Global Reporting Initiative (GRI Standards).

### Herausforderungen und Chancen

Unsere Kunden achten sehr genau – und je länger je mehr – auf die Umweltbilanz und den Treibstoffverbrauch unserer Fahrzeuge und Geräte. Bei Sprüheren und Streuern, zum Beispiel, muss das Gemisch weniger Salz und mehr Sole enthalten. Der europäische Standard für Salzstreuer und deren Dosierung und Verteilung (EN15597-2) kam im Frühjahr 2018 auf den Markt. Wir sind überzeugt, dass die Entwicklung weiter in diese Richtung geht – und wir mit ihr. Unser Streuer Com-

bi Flex zum Beispiel verfügt bereits über eine verbesserte Streuqualität, spart Salz und schont damit die Umwelt.

Bei Ausschreibungen sind die Reduktion des Treibstoffverbrauchs und die damit verbundene CO<sub>2</sub>-Neutralität bzw. -Reduktion die entscheidenden Erfolgsfaktoren. Kommunen, Städte und Flughäfen fragen vermehrt nach Elektroantrieben. Darauf haben wir reagiert und im Berichtsjahr unsere erste vollelektrische Kehrmaschine lanciert – mit grossem Erfolg und viel positivem Echo seitens der Kunden. Darüber hinaus stand 2018 ganz im Zeichen der Umrüstung auf die neueste Motorentechnologie für Kompaktkehrmaschinen und Aebi-Fahrzeuge.

### Neuste Motorentechnologie – eine saubere Sache

Mit der Markteinführung der ersten vollelektrischen Kehrmaschine, eSwingo, haben wir einen zentralen Meilenstein hinsichtlich nachhaltiger Produkte erreicht. Der Serienanlauf ist in Vorbereitung. Die konventionellen Diesel-Motor-Systeme wurden weiter optimiert und an die neuesten EU-Normen und -Richtlinien adaptiert. Das heisst: Die Aebi Schmidt Group hat ihre landwirtschaftlichen Aebi Terratracs und Transporter bereits an die neue Abgasnorm angepasst. Damit sind Aebi-Maschinen eine der ersten, welche die Abgasstufe 5 (Euro5) bereits Anfang 2019 vollumfänglich erfüllen. Und auch die Kehrfahrzeuge der Marke Schmidt entsprechen den neuesten Abgasrichtlinien. Hierbei erfüllen die Swingo und die Cleango

### Das Ziel der Aebi Schmidt Group: Unsere Kunden zum Erfolg führen. Nicht zuletzt, indem wir das Modell der Kreislaufwirtschaft unterstützen.

nicht nur die gesetzlich vorgeschriebene Abgasstufe 5, sondern auch die neuste Abgasnorm Euro6c, womit wir unseren Kunden die umweltfreundlichsten Diesel-Kehrmaschinen anbieten. Die Euro6c-Motoren übertreffen dabei sogar die gesetzlichen Mindestanforderungen!

Und last but not least: Die Projekte zur Umstellung der übrigen Produktgruppen, LKW-Kehrmaschinen und Flughafengeräte, wurden ebenfalls 2018 gestartet.

Auch im Kleinen haben wir einen weiteren Schritt vorwärts gemacht: 2018 haben wir das Reglement für Firmenfahrzeu-

ge (Car Policy) für die ganze Gruppe überarbeitet, unter anderem mit dem Ziel, die CO<sub>2</sub>-Emissionswerte und den Kraftstoffverbrauch unserer Fahrzeuge zu reduzieren und damit unsere Glaubwürdigkeit als nachhaltiges, umweltbewusstes Unternehmen zu festigen.

### Weitere Prioritäten und Ziele

Die Anforderungen unserer Kunden beschränken sich aber nicht auf nachhaltige Produkte, sondern betreffen ebenso eine nachhaltige Unternehmensführung: Energiekontrolle und Abfallmanagement in den Produktionswerken, und auch soziale Aspekte für die Mitarbeitenden und die Gesellschaft. In gewissen Ländern beispielsweise erfüllen wir die Forderung nach Beschäftigung von im Arbeitsmarkt benachteiligten Menschen.

Was für unsere Umwelt und die Gesellschaft gut ist, ist zugleich gut fürs Geschäft: Eine schlanke Produktion und die modulare Zusammenstellung der Produkte, lokale Lieferanten, faire Arbeitsbedingungen, Produkte mit hoher Qualität und Langlebigkeit sowie die Unterstützung unserer Kunden bei der effizienten Nutzung unserer Maschinen – all dies führt zu weniger Verschwendung, geringeren CO<sub>2</sub>-Emissionen und tieferen Sozialkosten.

Wir unterstützen unsere Kunden weiterhin darin, ihre KPIs bezüglich Nachhaltigkeit zu erreichen. Das heisst je nach Fall ein Wiederaufbereiten, Nachrüsten oder Verlängern der Lebensdauer ihrer Maschinen und Geräte. Unser Produktportfolio soll langfristig dem Konzept der Kreislaufwirtschaft (Circular Economy) entsprechen. Mehr dazu auf den Seiten 14 und 15.

### Eine nachhaltige Marke

2018 haben wir intensiv an einer neuen Markenstrategie gearbeitet. Erstens galt es, die unübersichtlich gewachsene Markenwelt der Gruppe zu vereinfachen und optisch unter einer Dachmarke zu vereinen, und zweitens überlegen wir uns, wie wir Aspekte der Nachhaltigkeit in die Markenführung integrieren können, um unsere Marken noch attraktiver zu machen. Wir sind überzeugt, dass Unternehmen, die in ihren Markenstrategien das Thema Nachhaltigkeit nicht berücksichtigen, zukünftig von den Kunden abgestraft werden. Marken brauchen ein Gewissen, um relevant zu bleiben. Deshalb werden entsprechende Zertifizierungen und Standards, wie diejenigen der Global Reporting Initiative (GRI), immer wichtiger. Unser mittelfristiges Ziel ist ein Image als innovative und nachhaltige Marke bzw.

Unternehmung. Damit wollen wir uns klar von unseren Mitbewerbern abheben – neben unseren innovativen Produkten, dem breiten Serviceangebot und engagierten Mitarbeitenden. Hier sind wir auf gutem Weg.

### Nachhaltigkeit bedeutet für uns, zukünftigen Generationen eine Welt zu hinterlassen, die ebenso lebenswert ist wie in der Vergangenheit.

Die im September 2015 verabschiedete Agenda 2030 der Vereinten Nationen ist ein globaler Aktionsplan für eine nachhaltige Entwicklung. Das Herzstück dieses Plans sind die Sustainable Development Goals (SDGs). Diese Ziele sollen eine nachhaltige Entwicklung auf ökonomischer, sozialer und ökologischer Ebene sichern. Mit unserer Geschäftstätigkeit leisten wir auch einen Beitrag zu einigen dieser Ziele, wie Sie auf den folgenden Seiten sehen werden.



Barend Fruithof  
CEO

## Mitarbeitende

**Knapp 2000 Mitarbeitende leisten Tag für Tag einen grossen Einsatz, um mit ihrem Fachwissen und ihrer Erfahrung die vielen unterschiedlichen Kunden der Aebi Schmidt Group vollumfänglich zufriedenzustellen.**

Als global tätiges Unternehmen muss die Aebi Schmidt Group Normen und Standards definieren und leben, die für alle Beschäftigten einen einheitlichen Rahmen schaffen. Gleichzeitig gilt es, Flexibilität im Umgang mit kulturell und berufsspezifisch unterschiedlich geprägten Mitarbeitenden zu zeigen. Dazu kommt die grosse Herausforderung durch die stark saisonal geprägte Auftragslage. Aufgrund der kundenspezifischen Produktkonfigurationen wäre eine vorlaufende Produktion zu riskant, deshalb ist eine sorgfältige Vorbereitung unverzichtbar. Falls nötig, werden vorübergehend zusätzliche Leiharbeiter rekrutiert.

### Attraktives Arbeitsumfeld

In vielen Ländern wird es aufgrund der guten Beschäftigungssituation zunehmend schwierig, qualifizierte Arbeitskräfte zu gewinnen. Wir bieten unseren Mitarbeitenden ein attraktives Arbeitsumfeld und begrüssen es sehr, wenn sie sich aktiv einbringen. 2018 haben wir unsere interne Kommunikation stark ausgebaut und informieren unsere Mitarbeitenden regelmässig über CEO Newsletter, Telefonkonferenzen, Town Hall Meetings und die CEO Roadshow zu Jahresbeginn. Zudem wurde das Bewerbungsverfahren für Produktionsmitarbeitende deutlich vereinfacht, Führungen und Probetage ersetzen die schriftliche Bewerbung. In der Schweiz wird mit attraktiven Pensionskassenlösungen und der Übernahme des grösseren Teils der PK-Beiträge durch den

Arbeitgeber für eine sichere Zukunft der Arbeitnehmer gesorgt. Die Zufriedenheit der Mitarbeitenden hat bei der Aebi Schmidt Group einen sehr hohen Stellenwert und trägt dazu bei, gute Mitarbeitende im Unternehmen zu halten. Das Betriebsklima und das Wohlbefinden der Mitarbeitenden werden durch Betriebsausflüge, Praxis- und Familientage sowie verschiedene Gesundheitsaktionen gesteigert. Die Aebi Schmidt Group hat sich zum Ziel gesetzt, weiterhin optimale Arbeitsbedingungen zu schaffen, die den Mitarbeitenden eine produktive Arbeitszeit ermöglichen.

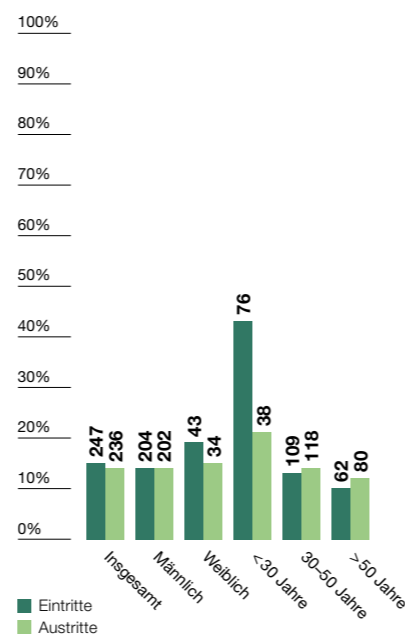
Für die Aebi Schmidt Group bietet eine vielfältige Belegschaft einen Mehrwert, den es zu schützen und zu fördern gilt. Die Vielfalt erhöht das Verständnis für globale Märkte und Kunden, sie ermöglicht einen besseren Zugang zu Fachkräften und eine Differenzierung gegenüber Mitbewerbern

**Unsere vielfältige Belegschaft bietet einen Mehrwert, den es zu schützen und zu fördern gilt. Wir setzen uns dafür ein, dass alle Mitarbeitenden die gleichen Chancen erhalten.**

– und damit nicht zuletzt einen Reputationsgewinn. Die Aebi Schmidt Group setzt sich dafür ein, dass alle Mitarbeitenden die gleichen Chancen erhalten. In der Schweiz schreibt der Gesamtarbeitsvertrag Swissmem die Gleichbehandlung vor. Die Erhöhung des Mindestlohnes hatte 2018 in der Schweiz die Anpassung der Entlohnung von zwei Hilfskräften zur Folge, und nach einem Vergleich des Lohnniveaus wurden weitere 16 Anpassungen vorgenommen. Zudem gehört der faire und diskriminierungsfreie Umgang in- und ausserhalb des Unternehmens zu den Grundvoraussetzungen langfristiger Partnerschaften und ist deshalb stark in der Unternehmenskultur verankert. Der gruppenweit verbindliche Verhaltenskodex wurde 2018 überarbeitet und enthält zentrale Werte und Normen, deren Einhaltung die Mitarbeitenden schriftlich bestätigen. Besonders die Vorgesetzten sind aufgefordert, die Einhaltung der Normen im Geschäftsalltag vorzuleben, zu fördern und zu überwachen. Bei Fragen und Beschwerden können sich die Mitarbeitenden an den Compliance Officer wenden. 2018 wurden bei der Aebi Schmidt Group keine Diskriminierungsfälle registriert.

Mitarbeitende an mehreren Standorten unterstehen Kollektivvereinbarungen. In Deutschland und den Niederlanden trifft dies auf alle Mitarbeitenden zu, in den USA auf 56% und in Polen auf 9% der Mitarbeitenden. In Polen können die Mitarbeitenden gemäss einer Vereinbarung mit den Gewerkschaften zudem ihre Überstunden über einen Zeitraum von zwölf Monaten abrechnen. In der Schweiz unterstehen 90% der Belegschaft dem Gesamtarbeitsvertrag von Swissmem. (GRI 102-41)

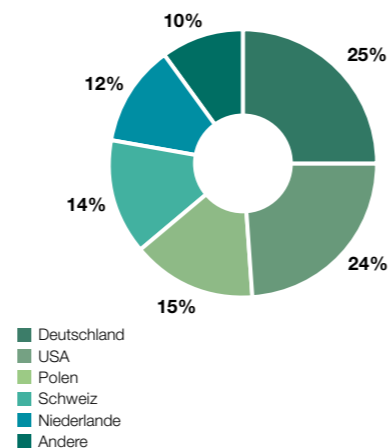
### FLUKTUATION NACH GESCHLECHT UND ALTERSGRUPPE\*



\* Der Prozentsatz weist die Eintritts-/Austrittsrate im jeweiligen Mitarbeitersegment aus. Die Zahlen über den Balken bezeichnen Ein-/Austritte in Personen. Nur Festangestellte.

### MITARBEITENDE NACH LÄNDERN

Jahr 2018



## Sichere Arbeitsplätze

Gesundheit und Sicherheit der Mitarbeitenden haben oberste Priorität. Die Aebi Schmidt Group hält nicht nur alle gesetzlichen Vorschriften ein, sie setzt darüber hinaus im Rahmen des Arbeitssicherheitsmanagements auch weiterführende Massnahmen zur Gesundheitsprävention um. Neben unternehmensinternen Regelungen und dem Verhaltenskodex gehören dazu auch Sicherheitsinitiativen und regelmässige Informationsveranstaltungen. In Schulungen zum Arbeits- und Gesundheitsschutz werden die Mitarbeitenden zusätzlich über den Umgang mit Risiken und Gefahren im Arbeitsalltag unterrichtet. Ende 2017 führte Aebi Schmidt Deutschland in Zusammenarbeit mit der Deutschen Rentenversicherung ein Programm zur Gesundheitsprävention ein, das sich 2018 bewährt hat und in den kommenden Jahren weitergeführt wird.

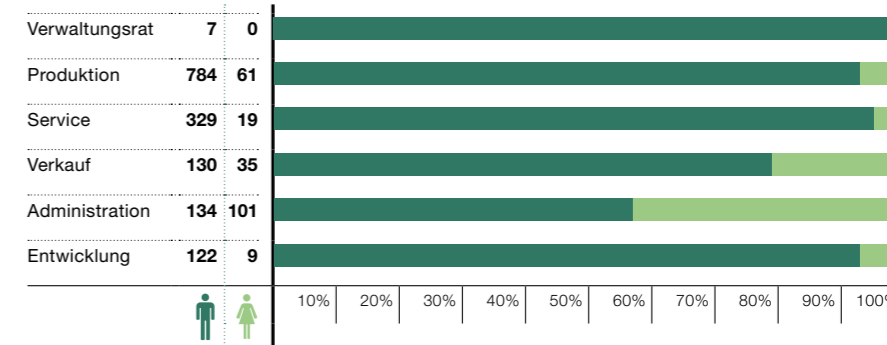
Zur Überprüfung von Hygiene und Sicherheit am Arbeitsplatz führt Aebi Schmidt Polen alle drei Jahre ein Audit durch. In Deutschland wurde zur Unterstützung eines gesunden und ökologischen Lebensstils neu ein Fahrrad-Leasing für Mitarbeitende eingeführt. In der Schweiz wird das Produktionswerk jährlich von der schweizerischen Unfallversicherungsanstalt (SUVA) im Bereich Arbeitssicherheit und Gesundheitsvorsorge auditiert. Die sechs Betriebssanitäter bilden sich laufend weiter, Betriebsunfälle werden statistisch erfasst und ausgewertet. Die Auswertung fliessen in die Sicherheitsverbesserungen ein.

## Kontinuierliche Aus- und Weiterbildung

Kompetente und qualifizierte Mitarbeitende sind grundlegend für den langfristigen Unternehmenserfolg der Aebi Schmidt Group. Aus- und Weiterbildung gewinnen weiterhin an Bedeutung, um dem Fachkräftemangel entgegenzuwirken. Insbesondere Elektriker und Lackierer waren 2018 schwer zu finden, ebenso Mitarbeitende für den mobilen Einsatz als Servicetechniker. In der Schweiz ist auch die Nachfrage nach Landmaschinenmechanikern mit Hydraulik- oder Elektrikkenntnissen gross. Die Geschäftsleitung jedes Standortes ist verantwortlich für die

## BELEGSCHAFT NACH KATEGORIE\*

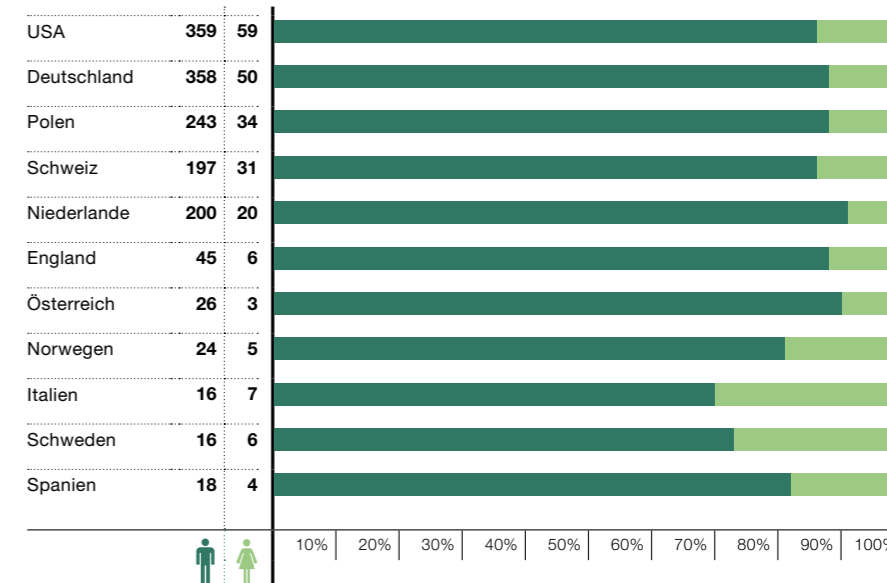
in Vollzeitstellen



\* ohne Lernende, Praktikanten und Leiharbeiter

## BELEGSCHAFT NACH LAND UND GESCHLECHT\*

in Vollzeitstellen



\* ohne Lernende, Praktikanten und Leiharbeiter

## ZUSAMMENSETZUNG DER BELEGSCHAFT

in Vollzeitstellen (Stand 31.12.2018)

	Männlich	Weiblich	Total
Belegschaft nach Arbeitsvertrag	1 499	225	1 724
Unbefristet	1 419	216	1 635
Temporär*	80	9	89
Belegschaft nach Pensum	1 499	225	1 724
Vollzeit	1 445	178	1 623
Teilzeit	54	47	101

\* ohne Lernende, Praktikanten und Leiharbeiter

## ARBEITSSICHERHEIT UND GESUNDHEIT

Anzahl pro 100 Vollzeitstellen

	Männlich	Weiblich	Schweiz	Übrige Standorte	Alle
Verletzungen	5,1	4,6	2,9	4,4	5,0
Verletzungsbedingte Ausfalltage	119,9	11,7	36,0	108,9	106,7
Verletzungs- und krankheitsbedingte Ausfalltage	1 026,0	741,0	643,0	1 164,0	991,0

Raten wurden mit 200 000 Arbeitsstunden (= 100 Vollzeitstellen) berechnet. Es gab keine Todesfälle. Die Daten stellen einen gewichteten Durchschnitt der Vorfälle dar (tatsächliche Anzahl der Vorfälle, gewichtet nach der Anzahl der Zielstunden).

Integration und fachliche Förderung der Mitarbeitenden, sodass diese wertschöpfend eingesetzt werden können.

In den jährlich für etwa 60% der Belegschaft stattfindenden Mitarbeitergesprächen werden Aus- und Weiterbildung geplant. Produktschulungen werden gruppenweit angeboten, Schulungen zu technischem Spezialwissen jeweils für einzelne Gruppen. Das weitere Angebot richtet sich nach den individuellen Bedürfnissen der Mitarbeitenden und nach der Unternehmensstrategie. So können Methodenwissen, technische Fähigkeiten und Kompetenzen in Prozessmanagement und Teambildung gezielt geschult werden.

Weiterbildungen mit internen und externen Angeboten werden an allen Standorten nach Bedarf gefördert, sei es durch eine finanzielle Beteiligung oder durch die Möglichkeit eines zinslosen Darlehens für

Ausbildungen mit eidgenössischer Prüfung. So besuchten Mitarbeitende der Aebi Schmidt Group 2018 zum Beispiel in Deutschland externe Schulungen für Hochvolt-Arbeiten. Ebenso wurde eine Sales Academy gestartet, in der 2019 sämtliche Verkaufsmitarbeitenden in den Bereichen Sales Methodology und Key Account Management geschult werden.

Um vermehrt interne Talente zu fördern, haben wir 2018 eine strukturierte Nachfolgeplanung gestartet. Ziel ist, mittelfristig 70% der freien Stellen mit internen Kandidaten zu besetzen. Zusätzlich wurde 2018 ein Förderprogramm für interne Talente eingeführt sowie individuelle Entwicklungspläne für Mitarbeitende. Der Einblick in andere Standorte und das Sammeln von Erfahrungen innerhalb der Gruppe werden ausdrücklich gefördert.



Gesundheit und Sicherheit am Arbeitsplatz haben oberste Priorität

## Gemeinwesen

Die Standorte der Aebi Schmidt Group sind oft in eher strukturschwachen Regionen angesiedelt, das heisst: Wir tragen bedeutend zur lokalen Beschäftigung bei und beeinflussen die wirtschaftliche Entwicklung unserer Regionen stark.

Dazu gehört auch die Berücksichtigung von Lieferanten aus dem näheren Umkreis der Werke. Die geringeren Transportwege und -kosten führen gleichzeitig zu einer Reduktion von Emissionen, was uns sehr willkommen ist.

### Nachhaltiges Lieferantenmanagement

Insgesamt bezog die Aebi Schmidt Group 2018 Waren und Dienstleistungen bei rund 1800 Lieferanten. Dazu gehören Unternehmen verschiedener Grössen und Branchen. Zu den wichtigsten Warengruppen gehören Stahl, Edelstahl, Schweissbaugruppen, Motoren, Hydraulik und elektronische Komponenten. Für die spezifischen Veredelungsarbeiten greift die Aebi Schmidt Group auf ein Netzwerk von spezialisierten, lokalen Lieferanten zurück. Im August 2018 wurde ein gruppenweites Lieferketten-Management eingeführt, das direkt dem CEO rapportiert. Die bisherigen, eher lokal ausgerichteten Initiativen wurden dadurch ersetzt. Die neue Organisation führte zu einer deutlichen Effizienzsteigerung in Strukturen und Prozessen und wirkt sich deshalb positiv auf die Kostenstruktur der Aebi Schmidt Group aus.

Für die in der Schweiz hergestellten Produkte der Marke Aebi sowie die Fahrzeuge der Marke Schmidt, die in verschiedenen europäischen Ländern produziert werden, kommt der Grossteil der Lieferanten aus Europa. Zwei Logistikpartner bestellen die Eingangsfrachten und liefern

diese konsolidiert an die Produktionsstandorte. Bei Schlüssellieferanten liegt der Fokus der Aebi Schmidt Group auf einer zentralen Beschaffung. Ergänzt wird diese durch eine dezentrale, logistisch optimierte Beschaffung im Umkreis der jeweiligen Standorte. Im asiatischen Raum werden kleinere Volumina direkt über spezialisierte Händler bezogen.

Das Einkaufsvolumen für Produkte und Dienstleistungen für die europäischen Werke betrug 2018 EUR 170 Millionen, wovon CHF 42 Millionen in der Schweiz anfielen (bei 554 Lieferanten). In der Schweiz gab es wegen Kostenreduzierungsprojekten und um Versorgungsprobleme zu vermeiden mehrere Lieferantenwechsel. Das Einkaufsvolumen für Nordamerika, inklusive der im Juli erworbenen M-B Company, betrug USD 67 Millionen. In Nordamerika arbeitet die Gruppe mit 1235 Lieferanten, die zu einem Grossteil in den USA und Kanada beheimatet sind.

Durch die Klassifizierung der Lieferanten anhand des ABC-Prinzips erreicht die Aebi Schmidt Group eine zielgerichtete Zusammenarbeit und ein gutes Beziehungsmanagement. Das strukturierte Lieferantenmanagement ermöglicht es, alle Lieferanten in Bezug auf Prozesse, Qualität, Energieverbrauch, Umweltrichtlinien sowie Zertifizierungen nach ISO 9001 und 14001 zu beurteilen und einzustufen. Insbesondere dem neu geschaffenen globalen Qualitätsmanagement wird in Zukunft eine wichtige Rolle in der Lieferantenbeurteilung zukommen. Mit allen bedeutenden Lieferanten werden Verträge (Quality Ass-

**Der Qualifizierungsprozess bei Neulieferanten umfasst unter anderem eine Evaluation von Umweltaspekten, wie etwa die Wiederverwendung von Rohstoffen oder die Reduktion von CO<sub>2</sub>.**

urance Agreements) ausgehandelt, die eine Geldbusse oder den kostenlosen Ersatz von minderwertigen Teilen beinhalten. Alle Lieferanten werden auch hinsichtlich Nachhaltigkeit überprüft. Falls die Aebi Schmidt Group aufdeckt, dass ein Lieferant die geforderten Nachhaltigkeitsstandards nicht erfüllt, wird die Zusammenarbeit mit ihm gekündigt.

Umweltrichtlinien und entsprechende Zertifizierungen werden in einem Markt, in dem Kunden zunehmend auf Nachhaltigkeit achten, immer bedeutender und sind

darüber hinaus für die Aebi Schmidt Group zu einem wichtigen Alleinstellungsmerkmal geworden. Indem das Unternehmen diese Anforderungen an ihre Lieferanten weitergibt, erhöht es einerseits den Wert der ein- und ausgehenden Ware und strafft andererseits seine Lieferkette. Eine Herausforderung für die Aebi Schmidt Group ist weiterhin die Bereitschaft der Kunden, für Produkte mit einem reduzierten ökologischen Fussabdruck einen höheren Preis zu bezahlen.

Neulieferanten werden unter anderem anhand von Umweltaspekten wie zum Beispiel die Wiederverwendung von Rohstoffen oder die Reduktion von CO<sub>2</sub> beurteilt. Zudem werden alle Lieferanten einer Compliance-Prüfung unterzogen. Diese stellt sicher, dass sich die Unternehmen weder durch Korruption noch durch sonstige illegale Praktiken einen Vorteil verschafft haben.

### Im Dialog mit Stakeholdern

Zu den Anspruchsgruppen der Aebi Schmidt Group gehören Mitarbeitende, Kunden, Lieferanten, Geschäftspartner, Fachverbände, Gemeinden, regionale Behörden und Forschungsinstitutionen. (GRI 102-40/ 102-42) Mit allen wird ein regelmässiger Austausch geführt. Insbesondere die Kundenwünsche werden detailliert aufgenommen. Wie in den Vorjahren standen 2018 vor allem Umweltthemen im Vordergrund, zum Beispiel das Ziel, im Sprühgemisch weniger Salz zu verwenden.

Auch massgeschneiderte Produkte werden konzipiert. Für die Stadt Amsterdam wurde beispielsweise eine Cleango-Kehrmaschine mit rund 40 kundenspezifischen Anforderungen gefertigt, inklusive eines Datencontrollers zur Überwachung der Servicedaten. Für die österreichischen Bundesbahnen ging 2018 eine gemeinsam konzipierte, vierachsige und selbstfahrende Schneeschleuder mit Wendevorrichtung für die Schienenräumung in Produktion. Bei Kommunen und Flughäfen wird die CO<sub>2</sub>-Neutralität ein immer wichtigeres Kaufkriterium. Mit einem Flughafengerät-Simulator konnte die bisher äusserst aufwändige Schulung der Fahrer bedeutend verbessert und erleichtert werden. Zusammen mit einem externen Unternehmen wurde das Kehrblasgerät



TJS auf einen Trainingssimulator adaptiert, was ein kontrolliertes, effizientes und kostengünstiges Üben erlaubt, ohne die Gefahr von Schäden an Ausrüstung und Flugzeugen.

Die Aebi Schmidt Group informiert ihre Stakeholder jährlich mit dem Geschäftsbericht über Aktivitäten, Fortschritte und Ziele. Um sich mit ihren Stakeholdern vertiefter zu wirtschaftlichen, gesellschaftlichen und ökologischen Themen auszutauschen, führt das Unternehmen Befragungen durch und engagiert sich in verschiedenen regionalen und internationalen Gremien und Verbänden. Dazu gehören die Europäische Engineering Industries Association (EUnited), der DIN-Normenausschuss Kommunale Technik (NKT), und der Verband der Arbeitsgeräte und Kommunalfahrzeug-Industries (VAK) sowie die Verband Deutscher Maschinen- und Anlagebau (VDMA). Des Weiteren ist die Aebi Schmidt Group Mitglied der SWISSRAIL Industry Association, die über einhundert Firmen aus der Schweizer Fahrzeug- und Verkehrsindustrie vereint, sowie der Vereinigung European International Contractors (EIC), welche die Interessen der Baubranche international vertritt.

Aebi Schmidt Polen ist Mitglied in der Polnisch-Schweizerischen Handelskammer. Aebi Schmidt Nordamerika ist Mitglied der National Truck Equipment Association (NTEA). Diese vertritt die Interessen der Unternehmen der Lastkraftwagenindustrie und unterstützt sie dabei, nachhaltiger zu werden. Zudem sind die Werke in Cleveland und Lindenwood Mitglieder des Member Verification Program (MVP), das Firmen für hervorragende Geschäftspraktiken und die Umsetzung von Qualitätsstandards auszeichnet. Das Werk in Cleveland konnte diese Mitgliedschaft 2018 für die nächsten drei Jahre erfolgreich erneuern.

## Soziales Engagement

Gesellschaftliches Engagement und Sponsoring bedeuten für die Aebi Schmidt Group vor allem Unterstützung von lokalen Sport- und Sozialprojekten. Als nachhaltiger Betrieb, der in der Schweiz produziert, sponsert die Gruppe das Schwing- und Älplerfest 2019 in Zug als Königspartner sowie die Nachwuchsschwinger und einen Eishockey-Verein. In den Niederlanden wird unter anderem ein Triathlon am Standort

Holten unterstützt sowie verschiedene lokale Sozialprojekte. In Deutschland fördert Aebi Schmidt das alpine Nachwuchskader des Skiverbandes Schwarzwald. Zahlreiche Mitarbeitende in St. Blasien unterstützen zudem Schülerinnen und Schüler der Wirtschaftsregion Hochrhein-Bodensee bei der Vorbereitung auf Vorstellungsgespräche.

## Unternehmenswerte und Compliance

Der gruppenweit gültige Verhaltenskodex, der in internen Weisungen präzisiert ist, wurde Ende 2018 angepasst, vorwiegend in den Themen IT-Sicherheit und Datenschutz. 2018 wurde auch ein Datenschutzverantwortlicher auf Gruppenebene eingestellt. Der angepasste Kodex tritt Anfang 2019 in Kraft. Er beinhaltet die Unternehmenswerte, das geltende Ethikverständnis und thematisiert den Umweltschutz, den fairen Wettbewerb und die Korruptionsprävention. Die Aebi Schmidt Group stellt sicher, dass alle gesetzlichen Vorschriften und Branchennormen auch in einem komplexen regulatorischen Umfeld eingehalten werden, mit einer klaren Kompetenzregelung, dem Risikomanagement und effizienten Kontrollsystemen.

Die sechs 2017 definierten Gruppenwerte – Ergebnisorientierung, Zusammenarbeit, Kundenorientierung, Integrität, Engagement und Innovation – wurden 2018 in Mitarbeiter-Workshops detailliert ausgearbeitet und in den Betrieb übernommen. Sie bilden das Fundament für die Geschäftstätigkeit der knapp 2000 Mitarbeitenden, sowohl innerhalb des Unternehmens als auch im Umgang mit Kunden und Partnern. Ziel ist die Vereinfachung der Zusammenarbeit und die langfristige Sicherung des Unternehmenserfolges.

Integrität bedeutet für die Aebi Schmidt Group auch, dass die Geschäftstätigkeit im Einklang mit dem geltenden Kartell- und Wettbewerbsrecht steht. Alle Mitarbeitenden haben Handlungen zu unterlassen, die wettbewerbsbeschränkende Wirkung haben oder diesen Anschein erwecken könnten. Der Verhaltenskodex regelt weiter den Umgang mit Geschenken und untersagt jede Form von Bestechung.

Die Aebi Schmidt Group war 2018 weder in Rechtsverfahren zu wettbewerbswidrigem Verhalten verwickelt, noch musste sie Bussen oder nichtfinanzielle Strafen

wegen Verstössen gegen andere Gesetze und Vorschriften leisten.

Bei der Aebi Schmidt Group ist vor allem die Lieferkette bei der Minimierung von Korruptionsrisiken betroffen. 2018 wurden keine Korruptionsfälle registriert, dank der systematischen Überprüfung im Rahmen der strategischen Lieferantenentwicklung, dank strengen Selektions- und Evaluationsverfahren und einem verbesserten Lieferantenmanagement.

Die Aebi Schmidt Group stellt durch strikte Exportkontrollen sicher, dass zivile Güter und insbesondere Ersatzteile nicht für militärische Zwecke eingesetzt werden. Eine Software vergleicht dazu jeden neuen Vertragspartner – Lieferant, Kunde oder Händler – mit öffentlichen Sanktionslisten und verhindert, dass Personen oder Institutionen beliefert werden, die durch eine amtliche Stelle mit einem Lieferverbot belegt sind. Ein positives Screening führt jeweils zu weitergehenden Abklärungen.

## Der Verhaltenskodex beinhaltet u.a. die Unternehmenswerte, das geltende Ethikverständnis und thematisiert den Schutz der Umwelt, den fairen Wettbewerb und die Korruptionsprävention.

# Umwelt

## Der sparsame Umgang mit natürlichen Ressourcen spielt bei der Aebi Schmidt Group eine zentrale Rolle. Kostendruck, politische Vorgaben, Kundenerwartungen und Innovationskraft sind dabei die bedeutendsten Treiber.

Um im international umkämpften Markt mit qualitativ hervorragenden und preislich kompetitiven Produkten und Services zu bestehen, fokussiert die Aebi Schmidt Group auf eine fortlaufende Produktivitätssteigerung. Dabei spielt der sparsame Umgang mit natürlichen Ressourcen eine zentrale Rolle. Unsere Branche wird auch von politischer Seite her zu einer zunehmend «grüneren» Produktion angehalten. Produktionsstandorte müssen immer strengere Energieverbrauchs- und Emissionswerte einhalten. Die Aebi Schmidt Group verfolgt die entsprechenden nationalen und internationalen Entwicklungen eng und bereitet sich rechtzeitig auf allfällige regulatorische Änderungen der Rahmenbedingungen vor. Gleichzeitig kommt

die Gruppe damit den Kundenbedürfnissen entgegen und fördert ihre eigene Innovationskraft. Es ist eine der grössten Herausforderungen der Aebi Schmidt Group, mit dem immer schnelleren Technologiewandel Schritt zu halten.

Um eine Senkung des Ressourcenverbrauchs zu erreichen, braucht es nicht nur die regelmässige Erhebung von Umweltkennzahlen, sondern auch Prozessänderungen und Schulungen der Mitarbeitenden. Die Aebi Schmidt Group hält alle geltenden umweltrechtlichen Vorschriften ein und erhielt 2018 weder Bussen noch nicht-finanzielle Strafen wegen Verstössen gegen Umweltgesetze und -vorschriften.

## Ökologische Standards

Die Aebi Schmidt Group setzt sich beim Umweltschutz ambitionierte Ziele, die über das gesetzliche Minimum hinausgehen. Alle Standorte sind seit 2009 ISO 9001 zertifiziert. Des Weiteren sind die Produktionsstandorte und lokalen Vertriebs- und Serviceorganisationen in Peterborough (England), Fiume Veneto (Italien), Burgdorf (Schweiz), Skänninge (Schweden) sowie Holten (Niederlande) gemäss ISO 14001 zertifiziert. 2017 wurden das Werk in St. Blasien und die lokale Vertriebsorganisation in Deutschland erfolgreich nach ISO 14001 zertifiziert, das Werk in Polen im Jahr 2018. Die gesamte

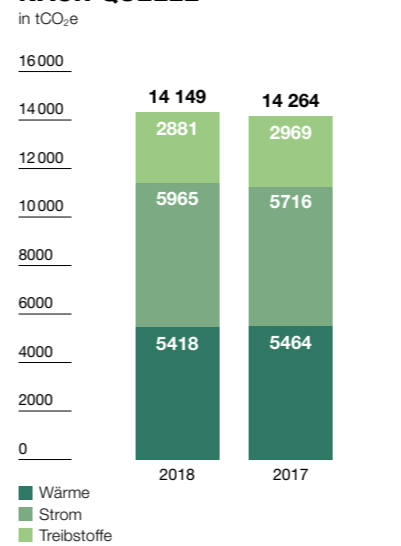
Unternehmensgruppe hält sich ausserdem an den Leitfaden für gesellschaftliche Verantwortung gemäss ISO 26000.

## Vielseitige Ansatzpunkte

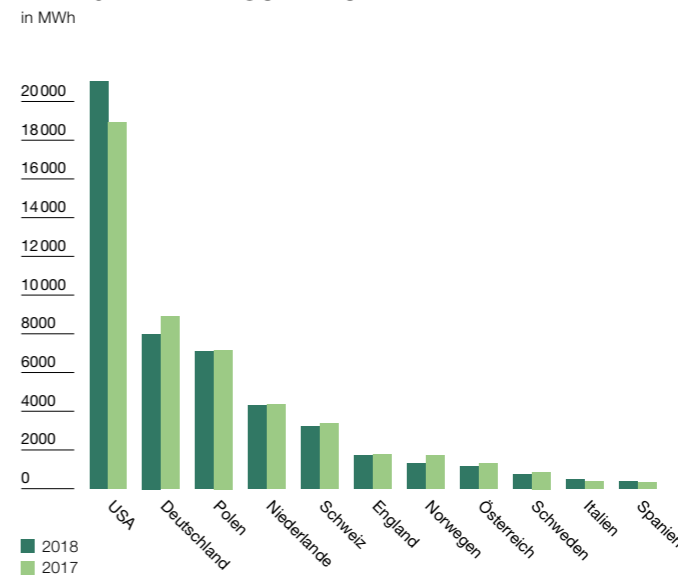
Verschiedene Standorte der Aebi Schmidt Group ergriffen 2018 weitere Massnahmen, um eine Senkung des Ressourcenverbrauchs zu erreichen. Im deutschen Werk in St. Blasien konnte zum Beispiel der Stromverbrauch durch die Umstellung der gesamten Aussenbeleuchtung auf LED um 70% gesenkt werden. Auch in Nordamerika wurde damit begonnen, auf umweltfreundlichere LED-Beleuchtung umzustellen. Zudem wurde in Lindenwood ein sogenannter Luftvorhang installiert, der Wärmeverluste an offenen Empfangsdocks minimiert.

In Polen reduzieren Schnellauftore den Verbrauch von Wärmeenergie und im niederländischen Werk in Holten wurden im Berichtsjahr 3566 Photovoltaik-Module installiert. Die Gesamtleistung der Anlage beträgt knapp 1000 kWp und deckt die Hälfte des eigenen Stromverbrauchs. Zudem liess sich der Pulververbrauch für den Korrosionsschutz durch eine neue High-Density-/Low-Volume-Pulverbeschichtungsanlage wesentlich reduzieren. Die Anlage erreicht die gleiche Schichtdicke bei reduziertem Materialaufwand.

## TREIBHAUSGAS-EMISSIONEN NACH QUELLE



## ENERGIEVERBRAUCH NACH LÄNDERN



In Burgdorf in der Schweiz wurden 2018 keine neuen Projekte durchgeführt. Die Optimierungsmassnahmen des Vorjahres zeigten jedoch Wirkung: Der Gasverbrauch sank um ca. 30%. Der erforderliche Mehrverbrauch von elektrischer Energie für die Grundwasserwärmepumpe konnte durch die Optimierung der Einschaltzeiten der Lüftungsanlage fast vollständig kompensiert werden. Für 2019 ist der Einbau einer neuen Raumlüftung für die Bereiche Hohlraumkonservierung und Wachsbehandlung mit Wärmetauscher geplant. Zudem überprüfen wir die Installation von LED-Leuchten auf ihre Wirtschaftlichkeit. Alle Standorte der Aebi Schmidt Group setzen bei Neuanschaffungen konsequent auf energieeffiziente

Maschinen und reduzieren, sofern möglich, die Anzahl technischer Geräte, um den Energieverbrauch weiter zu senken.

Neben dem Energieverbrauch ist ein weiterer Umweltfokus der Aebi Schmidt Group die kontinuierliche Senkung von Abfall und Abwasser. Dies entspricht ebenfalls einem zunehmenden Kundenbedürfnis und verhindert hohe Entsorgungskosten. In Deutschland steigen die Entsorgungskosten durch die Anpassung der Gewerbeabfallverordnung ab Januar 2019 voraussichtlich um rund 20%. Dafür reduziert Aebi Schmidt Deutschland die Verpackungsabfälle und den Logistikaufwand durch die Umstellung von drei weiteren Lieferanten auf externes Kanban mit Mehrwertbehältern und zwei Lieferanten

### Umweltthemen spielen bei der Aebi Schmidt Group nicht nur bei der Produktentwicklung eine wichtige Rolle, sondern auch in der Produktion und im Betrieb.

von Einweg- auf Mehrwegtransportgestelle. Für 2019 planen wir im Rahmen des Umweltaudits ISO 14001 weitere Optimierungen, etwa die Umstellung von Spraydosen auf Pumpsysteme, was zu einer weiteren Verringerung der VOC-Emissionen und Entsorgungskosten führen wird.

In den Produktionswerken der Aebi Schmidt Group fallen verschiedene Abfallarten an: allgemeine Abfälle und Sonder-

abfälle. Wo Abfälle nicht verhindert werden können, werden sie nach dem im jeweiligen Land gültigen Abfallschlüssel sortiert oder im Sinne der «Circular Economy» wieder in den Produktionsprozess geleitet. Im schweizerischen Burgdorf wurde im Rahmen des Fit-4-Tomorrow-Projektes ein Abfallkonzept mit strikter Abfalltrennung realisiert. Alle rezyklierbaren Abfälle werden Fachentsorgungsunternehmen zugeführt, der Restmüll der thermischen Verwertung. Im polnischen Kielce werden 36 Abfallgruppen unterschieden. Ende 2018 beauftragte das Werk eine Spezialfirma mit dem verstärkten Recycling der Abfälle. In Lindenwood wird Verpackungsabfall neu separat gesammelt, sortiert und rezykliert.

## UMWELTKENNZAHLEN<sup>1)</sup>

	2018	2017	Delta
<b>Energieverbrauch in MWh</b>	<b>48,730</b>	<b>48,760</b>	<b>-0.1%</b>
Strom	12,798	12,471	3%
Wärme	25,101	25,137	-0.1%
Heizöl	4,126	4,759	-13%
Erdgas	20,204	19,666	3%
LPG/Propan	279	320	-13%
Fernwärme	491	393	25%
Treibstoffe	10,831	11,152	-3%
Diesel	9,995	10,484	-5%
Benzin	718	546	31%
LPG	118	121	-2%
<b>CO<sub>2</sub>-Emissionen in tCO<sub>2</sub>e<sup>2) 3)</sup></b>	<b>14,264</b>	<b>14,149</b>	<b>1%</b>
Scope 1	8,190	8,346	-2%
Brennstoffe	5,309	5,377	-1%
Treibstoffe	2,881	2,969	-3%
Scope 2	6,074	5,803	5%
Strom <sup>4)</sup>	5,965	5,716	4%
Fernwärme	109	87	25%
<b>Abfall in Tonnen</b>	<b>1,652</b>	<b>1,518</b>	<b>9%</b>
Allgemeiner Abfall	1,193	1,086	10%
Verbrennung	114	130	-12%
Reststoffdeponie	191	240	-20%
Recycling	887	716	24%
Sonderabfall	460	431	7%
Verbrennung	95	62	54%
Recycling	74	62	20%
Anderes <sup>5)</sup>	290	308	-6%

<sup>1)</sup> Aufgrund nachträglicher Korrekturen unterscheiden sich einige Zahlen zu 2017 geringfügig vom letztjährigen Bericht.

<sup>2)</sup> Berechnung gemäss den Richtlinien des WRI/WBCSD Greenhouse Gas Protocols. Scope 1: CO<sub>2</sub>-Emissionen aus eigenen Quellen, bspw. Boiler und Treibstoffe. Scope 2: CO<sub>2</sub>-Emissionen, die aufgrund der Produktion von Strom und Fernwärme entstehen.

<sup>3)</sup> Quellen Emissionsfaktoren: Defra, IEA & Frischknecht.

<sup>4)</sup> Mit dem Stromverbrauch assoziierte Treibhausgasemissionen wurden gemäss 'location-based approach' nach Greenhouse Gas Protocol Scope 2 Standard ausgewiesen.

<sup>5)</sup> Aufsaug- und Filtermaterialien, Wischtücher, Schutzkleidung, Schrott aus Eisenhütten, Laser-Schrott.



## Angaben zur Nachhaltigkeitsberichterstattung

Bei der Aebi Schmidt Group ist Nachhaltigkeit eine gruppenweite Aufgabe und deshalb nicht in einer eigenständigen Abteilung verortet.

Nachdem 2015 und 2016 jeweils ein eigenständiger Nachhaltigkeitsbericht erstellt wurde, informiert die Aebi Schmidt Group seit dem Geschäftsjahr 2017 wieder im Rahmen des jährlich erscheinenden Geschäftsberichtes über ihr Nachhaltigkeitsengagement (GRI 102-49).

Dieser Bericht wurde in Übereinstimmung mit den GRI-Standards: Option Kern erstellt. Auf eine externe Prüfung der Inhalte wurde verzichtet. Der Geschäftsbericht der Aebi Schmidt Group wurde dem

GRI Materiality Disclosure Service unterzogen und hat diesen erfolgreich abgeschlossen (siehe GRI Icon, S. 51). Der Geschäftsbericht umfasst alle Divisionen und Standorte der Aebi Schmidt Holding AG, die im Konsolidierungskreis auf Seite 16/17 genannt sind (GRI 102-45). Ansprechperson bei Fragen zum Geschäftsbericht 2018 ist Cathrin Moser, Group Communication Manager, cathrin.moser@aebi-schmidt.com.

Im Juli 2018 hat die Aebi Schmidt Group die M-B Companies (MBC) übernommen, den führenden US-amerikanischen Hersteller von Schneeräumungs- und Reinigungsmaschinen im Bereich Flughafen. Mit dieser Akquisition wurde die Gruppen-Organisation angepasst: Jochen Schneider, COO Operations Global, übernimmt neu die Funktion des CEO North America. Er wird damit verantwortlich für das gesamte US-Geschäft: Swenson, Meyer und M-B Companies. Die Leitung von Operations Global wird neu aufgeteilt: Thomas Berger übernimmt die Gesamtleitung der Werke St. Blasien und Burgdorf, Pawel Pawlowski jene der Werke in Kielce und Holten. Ebenso wird der zentralen Bedeutung des After Sales mit der Installation eines neuen Departements After Sales unter der Leitung von Burkard Ditsche Rechnung getragen. Die Verlagerung der Produktion vom norwegischen Sundebu ins Werk Polen ist erfolgreich

abgeschlossen. Es wurden keine Neudarstellungen gegenüber dem Vorjahr vorgenommen (GRI 102-48).

Die wesentlichen Nachhaltigkeitsthemen wurden 2015 im Rahmen eines internen Workshops bestimmt, unter Einbezug verschiedener Funktionen der Aebi Schmidt Group sowie der Sicht der Gruppe und der einzelnen Divisionen. Externe Stakeholder wurden nicht direkt in diesen Prozess eingebunden. Die Geschäftsleitung hat das Ergebnis geprüft. (GRI 102-46).

### Wesentliche Nachhaltigkeitsthemen (GRI 102-47)

<b>WIRTSCHAFT</b>	Wirtschaftliche Leistung
	Indirekte ökonomische Auswirkungen
	Korruptionsbekämpfung
	Wettbewerbswidriges Verhalten
<b>UMWELT</b>	Energie
	Emissionen
	Abwasser und Abfall
	Umweltbewertung der Lieferanten
	Umwelt-Compliance
	Ressourceneffiziente Produkte und Dienstleistungen
<b>SOZIALES</b>	Beschäftigung
	Arbeitssicherheit und Gesundheitsschutz
	Aus- und Weiterbildung
	Diversität und Chancengleichheit
	Nichtdiskriminierung
	Kundengesundheit und -sicherheit
	Marketing und Kennzeichnung
	Sozioökonomische Compliance

## GRI-Inhaltsindex



### Unternehmens- und Berichtsprofil

Angabe	Titel	Seiten
<b>GRI 101: 2016 GRUNDLAGEN</b>		
<b>GRI 102: 2016 ALLGEMEINE ANGABEN</b>		
<b>Organisationsprofil</b>		
GRI 102-1	Name der Organisation	55
GRI 102-2	Aktivitäten, Marken, Produkte und Dienstleistungen	8–10
GRI 102-3	Ort des Hauptsitzes	57
GRI 102-4	Betriebsstätten	55
GRI 102-5	Eigentum und Rechtsform	37
GRI 102-6	Bediente Märkte	3
GRI 102-7	Größenordnung der Organisation	2
GRI 102-8	Informationen über Angestellte und andere Mitarbeiter	42–43
GRI 102-9	Lieferkette	45
GRI 102-10	Signifikante Änderungen in der Organisation und der Lieferkette	50
GRI 102-11	Vorsorgeprinzip oder Vorsichtsmassnahmen	12
GRI 102-12	Externe Initiativen	keine
GRI 102-13	Mitgliedschaften in Verbänden	46
<b>Strategie</b>		
GRI 102-14	Erklärung des höchsten Entscheidungsträgers	40–41
<b>Ethik und Integrität</b>		
GRI 102-16	Werte, Richtlinien, Standards und Verhaltensnormen	13, 46
<b>Führung</b>		
GRI 102-18	Führungsstruktur	36
<b>Stakeholdereinbeziehung</b>		
GRI 102-40	Liste der Stakeholder-Gruppen	45
GRI 102-41	Tarifverträge	42
GRI 102-42	Ermittlung und Auswahl der Stakeholder	45
GRI 102-43	Ansatz für die Einbindung von Stakeholdern	18
GRI 102-44	Wichtige Themen und hervorgebrachte Anliegen	18
<b>Berichtsprofil</b>		
GRI 102-45	Im Konzernabschluss enthaltene Entitäten	50
GRI 102-46	Vorgehen zur Bestimmung des Berichtsinhalts und der Abgrenzung der Themen	50
GRI 102-47	Liste der wesentlichen Themen	50
GRI 102-48	Neudarstellung von Informationen	keine
GRI 102-49	Änderungen bei der Berichterstattung	50
GRI 102-50	Berichtszeitraum	01.01.–31.12.2018
GRI 102-51	Datum des letzten Berichts	Mai 2018

Für den Materiality Disclosures Service prüfte GRI, ob der GRI-Inhaltsindex klar dargestellt ist und die Referenzen der Angaben 102-40 bis 102-49 mit entsprechenden Inhalten im Bericht übereinstimmen.

Angabe	Titel	Seiten
GRI 102-52	Berichtszyklus	Jährlich
GRI 102-53	Kontaktangaben bei Fragen zum Bericht	50
GRI 102-54	Aussagen zur Berichterstattung in Übereinstimmung mit den GRI-Standards	50, GRI-Standards: Kern
GRI 102-55	GRI-Inhaltsindex	51
GRI 102-56	Externe Prüfung	50

**Materielle Themen**

Angabe	Titel	Auslassung	Seiten
<b>GRI 200: WIRTSCHAFT</b>			
<b>GRI 201: 2016 WIRTSCHAFTLICHE LEISTUNG</b>			
GRI 103: 2016 103-1/103-2/103-3	Managementansatz		12
GRI 201-1	Direkt erwirtschafteter und verteilter wirtschaftlicher Wert		Umschlag
<b>GRI 203: 2016 INDIREKTE ÖKONOMISCHE AUSWIRKUNGEN</b>			
GRI 103: 2016 103-1/103-2/103-3	Managementansatz		45
GRI 203-1	Infrastrukturinvestitionen und unterstützte Dienstleistungen		46
GRI 203-2	Erhebliche indirekte ökonomische Auswirkungen		45
<b>GRI 205: 2016 KORRUPTIONSBEKÄMPFUNG</b>			
GRI 103: 2016 103-1/103-2/103-3	Managementansatz		46
GRI 205-1	Geschäftsstandorte, die im Hinblick auf Korruptionsrisiken geprüft wurden		46
GRI 205-2	Informationen und Schulungen zu Strategien und Massnahmen zur Korruptionsbekämpfung		46
GRI 205-3	Bestätigte Korruptionsvorfälle und ergriffene Massnahmen		46
<b>GRI 206: 2016 WETTBEWERBSWIDRIGES VERHALTEN</b>			
GRI 103: 2016 103-1/103-2/103-3	Managementansatz		46
GRI 206-1	Rechtsverfahren aufgrund von wettbewerbswidrigem Verhalten oder Kartell- und Monopolbildung		46
<b>GRI 300: UMWELT</b>			
<b>GRI 302: 2016 ENERGIE</b>			
GRI 103: 2016 103-1/103-2/103-3	Managementansatz		47
GRI 302-1	Energieverbrauch innerhalb der Organisation		48
GRI 302-4	Verringerung des Energieverbrauchs		48

Angabe	Titel	Auslassung	Seiten
<b>RESSOURCENEFFIZIENTE PRODUKTE UND DIENSTLEISTUNGEN</b>			
GRI 103: 2016 103-1/103-2/103-3	Managementansatz		24
GRI 302-5	Senkung des Ressourcenverbrauchs der Produkte		24
<b>GRI 305: 2016 EMISSIONEN</b>			
GRI 103: 2016 103-1/103-2/103-3	Managementansatz		47
GRI 305-1	Direkte Treibhausgasemissionen (Scope 1)		48
GRI 305-2	Energiebasierte indirekte Treibhausgasemissionen (Scope 2)		48
GRI 305-5	Senkung der Treibhausgasemissionen		48
<b>GRI 306: 2016 ABWASSER UND ABFALL</b>			
GRI 103: 2016 103-1/103-2/103-3	Managementansatz		48
GRI 306-2	Abfall nach Art und Entsorgungsmethode		48
<b>GRI 307: 2016 UMWELT-COMPLIANCE</b>			
GRI 103: 2016 103-1/103-2/103-3	Managementansatz		47
GRI 307-1	Nichteinhaltung von Umweltschutzgesetzen und -verordnungen		47
<b>GRI 308: 2016 UMWELTBEWERTUNG DER LIEFERANTEN</b>			
GRI 103: 2016 103-1/103-2/103-3	Management approach		45
GRI 308-1	Neue Lieferanten, die anhand von Umweltkriterien überprüft wurden		45
<b>GRI 400: SOZIALES</b>			
<b>GRI 401: 2016 BESCHÄFTIGUNG</b>			
GRI 103: 2016 103-1/103-2/103-3	Managementansatz		42
GRI 401-1	Neue Angestellte und Angestelltenfluktuation		42
<b>GRI 403: 2016 ARBEITSSICHERHEIT UND GESUNDHEITSSCHUTZ</b>			
GRI 103: 2016 103-1/103-2/103-3	Managementansatz		43
GRI 403-2	Art und Rate der Verletzungen, Berufskrankheiten, Arbeitsausfalltage und Abwesenheit sowie die Zahl arbeitsbedingter Todesfälle		44
<b>GRI 404: 2016 AUS- UND WEITERBILDUNG</b>			
GRI 103: 2016 103-1/103-2/103-3	Managementansatz		44
GRI 404-2	Programme zur Verbesserung der Kompetenzen der Angestellten und zur Übergangshilfe		44
GRI 404-3	Prozentsatz der Angestellten, die eine regelmässige Beurteilung ihrer Leistung und ihrer Karriereentwicklung erhalten		44

Angabe	Titel	Auslassung	Seiten
<b>GRI 405: 2016 DIVERSITÄT UND CHANCENGLEICHHEIT</b>			
GRI 103: 2016 103-1/103-2/103-3	Managementansatz		42
GRI 405-1	Vielfalt in Leitungsorganen und Belegschaft		43
<b>GRI 406: 2016 NICHTDISKRIMINIERUNG</b>			
GRI 103: 2016 103-1/103-2/103-3	Managementansatz		42
GRI 406-1	Diskriminierungsvorfälle und ergriffene Abhilfemassnahmen		42
<b>GRI 416: 2016 KUNDENGESUNDHEIT UND -SICHERHEIT</b>			
GRI 103: 2016 103-1/103-2/103-3	Managementansatz		18
GRI 416-1	Beurteilung der Auswirkungen verschiedener Produkt- und Dienstleistungskategorien auf die Gesundheit und Sicherheit		18
GRI 416-2	Verstösse im Zusammenhang mit den Gesundheits- und Sicherheitsauswirkungen von Produkten und Dienstleistungen		18
<b>GRI 417: 2016 MARKETING UND KENNZEICHNUNG</b>			
GRI 103: 2016 103-1/103-2/103-3	Managementansatz		18
GRI 417-1	Anforderungen für Produkt- und Dienstleistungsinformationen und Kennzeichnung		18
<b>GRI 419: 2016 SOZIOÖKONOMISCHE COMPLIANCE</b>			
GRI 103: 2016 103-1/103-2/103-3	Managementansatz		42, 46
GRI 419-1	Nichteinhaltung von Gesetzen und Vorschriften im sozialen und wirtschaftlichen Bereich		46

## Holding

**Schweiz**  
**Aebi Schmidt Holding AG**  
 Schulstrasse 4  
 CH-8500 Frauenfeld  
 Tel +41 71 626 91 10  
 www.aebi-schmidt.com

Geschäftsadresse:  
**Aebi Schmidt Holding AG**  
 Leutschenbachstrasse 52  
 CH-8050 Zürich  
 Tel +41 44 308 58 00  
 www.aebi-schmidt.com

## Kompetenzzentren und Produktionsstandorte

**Deutschland**  
**Aebi Schmidt Deutschland GmbH**  
 Albtalstrasse 36  
 DE-79837 St. Blasien  
 Tel +49 76 72 412 – 0  
 Fax +49 76 72 412 – 230  
 www.aebi-schmidt.de

**Niederlande**  
**Aebi Schmidt Nederland BV**  
 Hesselink van Suchtelenweg 4  
 NL-6703 CT Wageningen  
 Tel +31 317 46 57 00  
 Fax +31 317 46 57 01  
 www.dmi-report.com

**Polen**  
**Aebi Schmidt Polska Sp. z o. o.**  
 ul. Skrajna 80A  
 PL-25-650 Kielce  
 Tel +48 41 36 52 100  
 Fax +48 41 36 52 222  
 www.aebi-schmidt.pl

**Schweiz**  
**Aebi & Co. AG Maschinenfabrik**  
 Buchmattstrasse 56  
 CH-3401 Burgdorf  
 Tel +41 34 421 61 21  
 Fax +41 34 421 61 51  
 www.aebi-schmidt.ch

**USA**  
**Meyer Products LLC**  
 18513 Euclid Avenue  
 Cleveland, OH 44112-1084  
 Tel +1 216 486-1313  
 www.meyerproducts.com

**Swenson Spreader LLC**  
 127 Walnut Street  
 Lindenwood, IL 61049  
 Tel +1 888 825 73 23  
 Fax +1 866 310 03 00  
 www.swensonproducts.com

**M-B Companies, Inc.**  
 P.O. Box 200  
 1615 Wisconsin Avenue  
 New Holstein, WI 53061  
 Tel +1 800 558 5800  
 www.m-bco.com

## Logistics Centre (Ersatzteile)

**Deutschland**  
**Aebi Schmidt Deutschland GmbH**  
 Karlsruher Strasse 14  
 DE-30880 Laatzen  
 Tel +49 511 353 48 0  
 Fax +49 511 353 48 381  
 www.aebi-schmidt.de

## Vertrieb & Service

**Deutschland**  
**Aebi Schmidt Deutschland GmbH**  
 Albtalstrasse 36  
 DE-79837 St. Blasien  
 Tel +49 76 72 412 – 0  
 Fax +49 76 72 412 – 230  
 www.aebi-schmidt.de

**Italien**  
**Aebi Schmidt Italia s.r.l.**  
 Via dei Pinalli, 11  
 Frazione Cimpello  
 IT-33080 Fiume Veneto  
 (Pordenone)  
 Tel +39 0434 951 711  
 Fax +39 0434 959 066  
 www.aebi-schmidt.it

**Niederlande**  
**Aebi Schmidt Nederland BV**  
 Handelsweg 8  
 NL-7451 PJ Holten  
 Tel +31 548 37 00 00  
 Fax +31 548 37 02 33  
 www.aebi-schmidt.nl

**Norwegen**  
**Aebi Schmidt Norge AS**  
 Paradisveien 2  
 NO-2836 Biri  
 Tel +47 61 10 84 40  
 Fax +47 61 10 84 41  
 www.aebi-schmidt.no

**Österreich**  
**Aebi Schmidt Austria GmbH**  
 Schiessstand 4  
 AT-6401 Inzing/Tirol  
 Tel +43 5238 53 590 20  
 Fax +43 5238 53 590 50  
 www.aebi-schmidt.at

**Polen**  
**Aebi Schmidt Polska Sp. z o. o.**  
 ul. Skrajna 80A  
 PL-25-650 Kielce  
 Tel +48 41 36 52 149  
 Fax +48 41 36 52 121  
 www.aebi-schmidt.pl

**Schweiz**  
**Aebi & Co. AG Maschinenfabrik**  
 Huwilstrasse 11  
 CH-6280 Hochdorf  
 Tel +41 41 914 10 20  
 Fax +41 41 914 10 30  
 www.aebi-schmidt.ch

**Schweden**  
**Aebi Schmidt Sweden AB**  
 Borgmästergatan 24  
 SE-596 34 Skänninge  
 Tel +46 142 29 90 00  
 Fax +46 142 29 90 50  
 www.aebi-schmidt.se

**Spanien**  
**Aebi Schmidt Iberica S.A.**  
 C/ de la Perdiz, Parcelas 18 y 19  
 ES-45950 Casarrubios del Monte  
 Tel +34 9 02 02 02 42  
 Fax +34 9 02 10 89 45  
 www.aebi-schmidt.es

**United Kingdom**  
**Aebi Schmidt UK Limited**  
 Southgate Way, Orton Southgate  
 Peterborough, PE2 6GP  
 Tel +44 1733 363 300  
 Fax +44 1733 363 399  
 www.aebi-schmidt.co.uk

**Russland**  
**OOO ASH Rus**  
 Vishnevaya str. Building 9/1  
 125362 Moscow  
 Russian Federation  
 Tel +7 495 648 7354  
 www.aebi-schmidt-international.com

**China**  
**ASH Trading & Services Co., Ltd.**  
 Chaowai Soho, Building A, Room 5007  
 6 Chaowai Dajie, Chaoyang District,  
 Beijing 100020  
 P. R. of China  
 Tel +86 (010) 5869 6449  
 www.aebi-schmidt-international.com

**USA**  
**Meyer Products LLC**  
 18513 Euclid Avenue  
 Cleveland, OH 44112-1084  
 Tel +1 216 486-1313  
 www.meyerproducts.com

**Swenson Spreader LLC**  
 127 Walnut Street  
 Lindenwood, IL 61049  
 Tel +1 888 825 73 23  
 Fax +1 866 310 03 00  
 www.swensonproducts.com

**M-B Companies, Inc.**  
 P.O. Box 200  
 1615 Wisconsin Avenue  
 New Holstein, WI 53061  
 Tel +1 800 558 5800  
 www.m-bco.com

**International**  
**Aebi Schmidt International AG**  
 Schulstrasse 4  
 CH-8500 Frauenfeld  
 Tel +41 44 308 58 80  
 Fax +41 44 308 58 30  
 www.aebi-schmidt-international.com

Geschäftsadresse:  
**Aebi Schmidt International AG**  
 Leutschenbachstrasse 52  
 CH-8050 Zürich  
 Tel +41 44 308 58 00  
 www.aebi-schmidt.com

Dieser Geschäftsbericht ist auch in Englisch verfügbar.  
Die deutsche Version ist rechtlich verbindlich.

## Impressum

**Herausgeber:** Aebi Schmidt Holding AG, Schulstrasse 4, CH-8500 Frauenfeld, [www.aebi-schmidt.com](http://www.aebi-schmidt.com)  
**Beratung Nachhaltigkeitsberichterstattung:** Sustainerv GmbH, Zürich (CH) und Boston (USA)  
**Konzept und Gestaltung:** Evelyn Bernhard, graphic design + communication, Zürich (CH)  
**Fotografie Management:** Jos Schmid, Zürich (CH)  
**Druck:** Druckzentrum AG, Zürich-Süd, Stallikon (CH)

**Klimaneutral gedruckt.**

**Copyright © Aebi Schmidt Holding AG, 2019**

Alle Rechte vorbehalten. Alle Texte, Bilder, Grafiken sowie ihre Arrangements unterliegen dem Urheberrecht und anderen Gesetzen zum Schutz des geistigen Eigentums. Der Inhalt darf nicht zu kommerziellen Zwecken kopiert, verbreitet, verändert oder Dritten zugänglich gemacht werden. Einige Seiten des Aebi Schmidt Holding AG Geschäftsbericht 2018 enthalten Bilder, die dem Urheberrecht derjenigen unterliegen, die diese zur Verfügung gestellt haben.

Status 04/2019

**Aebi Schmidt Holding AG**

Schulstrasse 4  
CH-8500 Frauenfeld  
[www.aebi-schmidt.com](http://www.aebi-schmidt.com)